

# ඉහල රත්නපුර සංචාරක කලාපීය සංවර්ධන වැඩසටහන

සමනල, උඩවලව, සිංහරාජ සංචාරක කලාප

2021-2024



යෝජනාව හා ඉදිරිපත් කිරීම  
විශේෂ ව්‍යාපෘති හා දත්ත තොරතුරු දෙපාර්තමේන්තුව  
නියෝජ්‍ය ප්‍රධාන ලේකම් (ක්‍රමසම්පාදන) කාර්යාලය  
සබරගමුව පළාත් සභාව

# 1. හැඳින්වීම

පළාතේ ආර්ථික සමෘද්ධිය, සංස්කෘතික හා පාරිසරික සංවර්ධනය ඇති කිරීම සබරගමුව පළාත් සභාවේ ප්‍රමුඛ කාර්යභාරයක් බවට පත්ව ඇත. ඒ අනුව පළාත තුළ සමබර ආර්ථික සංවර්ධනයක් ඇති කිරීමේ ක්‍රියාවලියේදී පළාත සතු ප්‍රාදේශීය විෂමතාවයන් අවම කිරීම, සම්පත් උපයෝජනය ඉහළ නැංවීම හුදකලාවූ ගම්මාන හඳුනාගෙන යටිතල පහසුකම් සංවර්ධනය කිරීම හා මානව සම්පත් සංවර්ධනය කිරීම පළාත් සැලසුම්කරණයේ එක් වගකීමක් ලෙස පෙන්වා දිය හැකිය.

ඉහත අරමුණු සාක්ෂාත් කරගැනීම සබරගමුව පළාත තුළ ඉහළ විභවතාවන් විධිමත් ලෙස සැලකිල්ලට ගෙන සබරගමුව පළාත් සභාවේ නියෝජ්‍ය ප්‍රධාන ලේකම් (ක්‍රමසම්පාදන) කාර්යාලය මගින් ඉහළ රත්නපුර සංචාරක කලාප සංවර්ධන වැඩසටහන (සමනල, වලව, සිංහරාජ සංචාරක කලාප) හඳුන්වාදීමට සැලසුම් කර ඇත.

ආර්ථික සංවර්ධන ක්‍රියාවලියක් ඇති කිරීම සඳහා සංචාරක කර්මාන්තය ලෝකයේ බොහොමයක් සංවර්ධනය වෙමින් පවතින රටවල් මෙන්ම සංවර්ධිත රටවල් හඳුනාගත් එක් ප්‍රබල උපාය මාර්ගයක් වේ.

- සංචාරක කර්මාන්තය ලෝක ආර්ථිකයෙන් 8% පමණ රැකියා උත්පාදනය කරන වේගවත් ආර්ථික ක්‍රියාවලියකි
- ලෝකයේ රටවල් වලින් 83% ප්‍රධාන අදායම් ප්‍රවේශයක් ලෙස සංචාරක කර්මාන්තය හඳුනාගෙන ඇත.
- සංචාරක කර්මාන්තයේදී ප්‍රධාන යඟයෙන් ස්වභාවිකව නිර්මාණය වූ සංචාරක ප්‍රවේශ මෙන්ම මිනිසා විසින් නිර්මාණය කළ සංචාරක ප්‍රවේශ ලෙස ප්‍රධාන අංශ දෙකක් පවතිනු ලබයි.
- සංචාරක කර්මාන්තය අභියෝගාත්මක සංචාරක ක්‍රියාකාරකම් (Adventure tourism), , බයිසිකල් සංචාරක ක්‍රියාකාරකම් (Bicycle Tours), වෙරළ සංචාරක ක්‍රියාකාරකම්, සංස්කෘතික ක්‍රියාකාරකම්, පාරිසරික ක්‍රියාකාරකම්, භූගෝලීය දර්ශන මත පදනම් වූ ක්‍රියාකාරකම් ප්‍රධාන සංචාරක ප්‍රවේශ ලෙස ලෝක සංචාරක ක්‍රියාකාරකම් වර්ගීකරණයේ දක්වා ඇත.
- ලෝක සංචාරක සංවිධාන අනුව “පැය 24කට වඩා තමා පදිංචි ස්ථානයෙන් බැහැරට යන එහෙත් වසරකට වඩා අඩුවෙන් එක් තැනක සිටිනු ලබන පුද්ගලයින් විසින් සිදු කරන සංචරණයන්ය.”
- බ්‍රිතාන්‍ය සංචාරක සමාජය (Tourism Society of Britain) අනුව සංචරණය යනු “පුද්ගලයෙකු තමා පදිංචි ස්ථානයේ සිට තාවකාලිකව වෙනත් ස්ථානයකට ගොස් සිදුකරන ක්‍රියාකාරකමක්” ලෙස අර්ථ දක්වා ඇත.
- 2019 වර්ෂය වන විට ලෝකයේ සංචාරකයන්ගේ පැමිණීම බිලියන 1.5 බවට ලෝක සංචාරක සංවිධානය (UNWTO) හඳුනා ගෙන ඇත.
- සංචාරකයන් මිලියන 364ක් 2019 වර්ෂයේදී ආසියා හා පැසිපික් රටවලට පැමිණ ඇත.
- 2030දී ලෝක තිරසර සංවර්ධන අරමුණු කරා ලඟාවීමේදී සංචාරක කර්මාන්ත තුළින් තිරසර සංවර්ධන අරමුණු 08,11,12,14 හා 15 ලඟා කර ගැනීමට අපේක්ෂා කර ඇත.

මේ අනුව ලෝක සංචාරක කර්මාන්තය සංවර්ධනය වූ හා සංවර්ධනය වෙමින් පවතින රට වල ආර්ථික ක්‍රියාවලියේදී වැදගත්කම කෙතරම්ද යන්න අපට විද්‍යාමාන වේ.

ශ්‍රී ලංකාව සම්බන්ධයෙන් සලකා බලන කල ශ්‍රී ලංකාවේ සංචාරක කර්මාන්තය 1966 වර්ෂයේදී සංචාරක මණ්ඩලය පිහිටුවීමත් සමග සංවර්ධනය විය. 1966 වසරේ සිට ශ්‍රී ලංකාවේ සංචාරක කර්මාන්තයට ආර්ථික ක්‍රියාවලිය දැවැන්ත ආයතනවයක් ලබා දී තිබේ. ශ්‍රී ලංකාවට විදේශ විනිමය ලැබෙන ප්‍රධාන ස්ථාන 03 අතර සංචාරක කර්මාන්තය පසුගිය වසර කිහිපය තුළ දක්නට ලැබේ.

ඒ අනුව සංචාරක කර්මාන්තය ශ්‍රී ලංකීය ආර්ථිකයට දක්වන දායකත්වය කෙතරම්ද යන්න පහත පරිදි පෙන්විය හැකිය.

වගුව 01

වර්ෂය	සංචාරකයන්ගේ පැමිණීම	ආදායම (ඇ.ඩො.මි)
2000	400414	252.8
2005	549308	362.3
2010	654476	575.9
2015	1798380	2980.6
2019		2379

මූලාශ්‍රය - ශ්‍රී ලංකා සංචාරක අධිකාරියේ දත්ත හා තොරතුරු - 2019

- යුද්ධයෙන් පසු ඇතිවන සාමකාමී ව්‍යාධිමත් සහන සේවකොටගෙන ශ්‍රී ලංකාව සංචාරකයින් සඳහා ලෝකයේ සුදුසුම රටක් ලෙස ජාත්‍යන්තර Lonely Planet සඟරාව විසින් 2019 වර්ෂයේදී හඳුන්වා දී ඇත.

මෙම සන්දර්භය තුළ සබරගමු පළාත් සභාව 2021 සිට 2024 දක්වා කාලය තුළ ඉහල රත්නපුර සංචාරක කලාප සංවර්ධන වැඩසටහන සබරගමුව පළාතේ සංචාරක කර්මාන්තය ප්‍රවර්ධනය සඳහා වූ සැලැස්මක් ලෙස ක්‍රියාවට නැංවීමට සැලසුම් කර ඇත.

මෙ යටතේ පහත කලාප තුළ දක්නට ලැබෙන නව සංචාරක ක්‍රියාකාරකම් හඳුනා ගන්නා ලදී. මෙම කලාප වල හඳුනාගත් සංචාරක ආර්ථිකය ස්ථාන තුළින් පළාතේ සංවර්ධනය ඉහල නැංවීමට මෙම සංකල්ප පත්‍රිකාවේ අරමුණ වී තිබේ.

වගුව 02: ආවරණය වන ප්‍රාදේශීය ලේකම් කොට්ඨාස

අදාල කලාපය	ආවරණය වන ප්‍රාදේශීය ලේකම් කොට්ඨාසය
සමනල කලාපය	බලංගොඩ, වැලිගොපොල, ඉඹුල්පේ
වලව කලාපය	ඇඹිලිපිටිය, කොලොන්න, ගොඩකවෙල
සිංහරාජ සංචාරක කලාපය	කලවාන, අයගම, නිවිතිගල

## 2. ව්‍යාපෘති පිහිටීම (Project Location)

මෙම සංකල්ප පත්‍රිකාව යටතේ සිතියම් අංක 01 යටතේ දක්වා ඇත.

### 2.1 ව්‍යාපෘති ස්ථානය හඳුන්වාදීම.

සබරගමු පළාත කැගලේ රත්නපුර යන පරිපාලන දිස්ත්‍රික්ක 02කින් සැදුම් ලබයි. රත්නපුර පරිපාලන දිස්ත්‍රික්කය වර්ග කිලෝමීටර් 3275ක් ආවරණය (ශ්‍රී ලංකාවේ මුලු භූමි ප්‍රමාණයෙන් 2.1%) කරනු ලබයි. එලෙසම මෙම සංකල්ප පත්‍රිකාව තුළින් ආවරණය කරනු ලබන ව්‍යාපෘති බල ප්‍රදේශය වර්ග කිලෝමීටර් 2274 ආවරණය කරනු ලබයි.

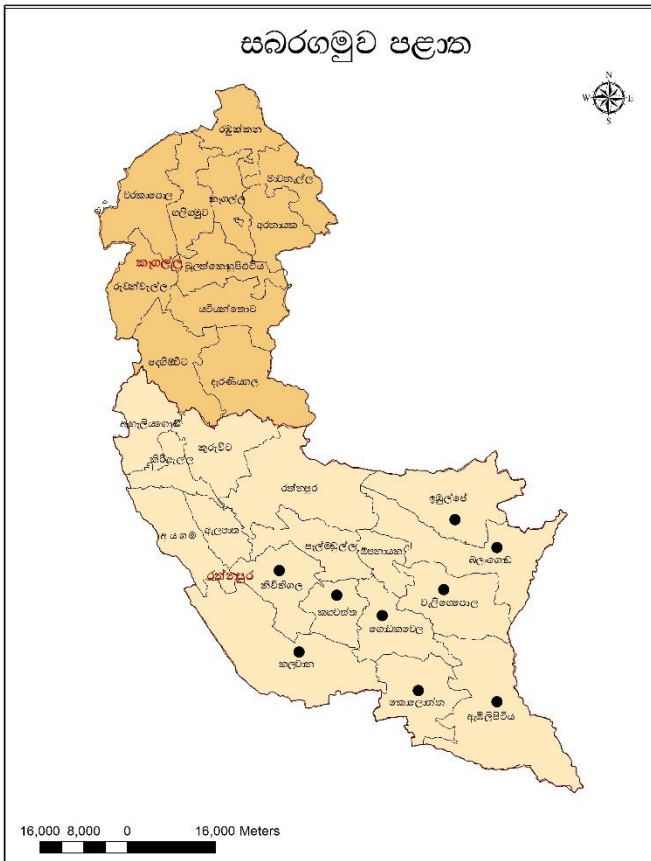
වගු අංක 03: ආවරණික ප්‍රදේශයේ විශාලත්වය

ප්‍රදේශීය ලේකම් කොට්ඨාශය	විශාලත්වය (වර්ග කි.මී)	ග්‍රාම නිලධාරී වසම්	ගම්මාන සංඛ්‍යාව
බලංගොඩ	271.00	53	259
ඉඹිල්පේ	256.00	50	252
වැලිගෙපොල	198.00	30	138
ඇඹිලිපිටිය	388.00	40	107
කොලොන්න	176.00	29	123
ගොඩකවෙල	155.00	44	62
කලවාන	379.00	33	125
අයගම	165.00	21	67
නිවිනිගල	156.00	24	82
කහවත්ත	130.00	21	54

දිස්ත්‍රික් සංඛ්‍යාලේඛන අත්පොත - 2020 - ජනසංඛ්‍යාලේඛන දෙපාර්තමේන්තුව

සබරගමුව පළාතේ අති දුෂ්කර, දුෂ්කර ගම්මාන ගණනාවකින් හෙබි උක්ත ප්‍රදේශීය ලේකම් කොට්ඨාශවල හදුනාගත් සංචාරක ආකර්ෂණීය ස්ථාන ඉලක්ක කොට ගෙන මෙම ව්‍යාපෘතිය ක්‍රියාත්මක කිරීමට සැලසුම් කර ඇත.

සිතියම් අංක 01 : සංචාරක කලාප සංවර්ධන වැඩසටහනට පාදක වූ ප්‍රදේශීය ලේකම් කොට්ඨාශ



ව්‍යාපෘතියට පාදක වූ ප්‍රදේශයේ සමාජ ආර්ථික දත්ත

2.2.1 ජනගහණය

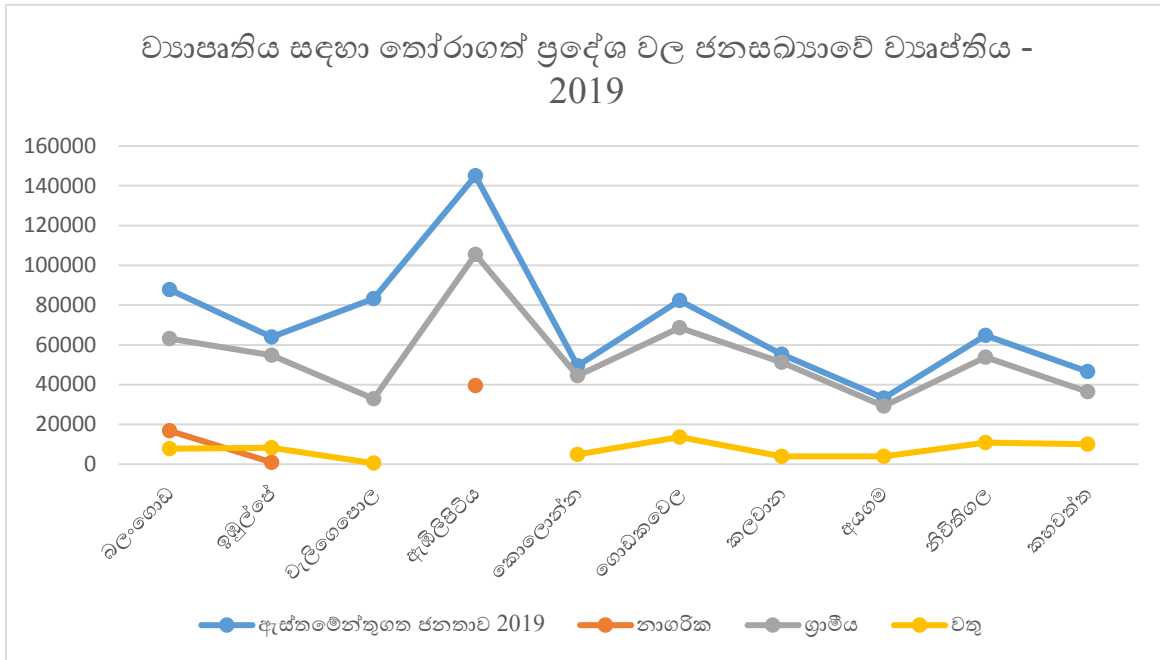
ව්‍යාපෘතියට භාජනය වන ප්‍රදේශය තුළ ප්‍රාදේශීය ලේකම් කොට්ඨාශ 10 දක්නට ලැබෙන අතර එම කොට්ඨාසවල සමස්ත ජනගහණය 661685 සංඛ්‍යාවකි. ඒ බව වගු අංක 04 යටතේ පහත සඳහන් පරිදි පෙන්වා දිය හැකිය.

වගු අංක 04: තෝරාගත් ප්‍රදේශ වල ජන සංඛ්‍යාව

ප්‍රාදේශීය ලේකම් කොට්ඨාශය	ඇස්තමේන්තුගත ජනගහණය (2019)	ජනසංඛ්‍යාව විභිද්ධීය ආකාරය			ජන සංඛ්‍යාව
		නාගරික	ග්‍රාමීය	වතු	
බලංගොඩ	87785	16801	63156	7828	324
ඉඹුල්පේ	64014	969	54794	8251	250
වැලිගොපොල	83346		32855	492	168
ඇඹිලිපිටිය	144989	39512	105477		374
කොලොන්න	49459		44483	4977	281
ගොඩකවෙල	82302		68626	13676	531
කලවාන	55221		51275	3946	16-46
අයගම	33251		29230	4021	202
නිවිනිගල	64717		53875	10841	415
කහවත්ත	46601		36512	10089	452
තෝරාගත් ප්‍රාදේශීය තුළ සමස්ත ජනගහනය	661685		540283	64121	314.3 (ජනගහණයේ සමාන්‍යය)
රත්නපුර දිස්ත්‍රික්කයේ සමස්ත ජනගහණය	1171000		956646	107317	358
දිස්ත්‍රික්කයේ සමස්ත ජනගහනයේ ප්‍රතිශතයක් ලෙස	56.51%		56.48%	59.74%	

මූලාශ්‍රය - දිස්ත්‍රික් සංඛ්‍යාලේඛණ අත්පොත - රත්නපුර - 2020

දිස්ත්‍රික්කයේ සමස්ත ජනසංඛ්‍යාවෙන් 56.51% නියෝජනය කරන උක්ත සඳහන් ප්‍රාදේශීය ලේකම් කොට්ඨාශ තුළ සංචාරක ආකර්ශණීය ස්ථාන හඳුනාගැනීමත් සංවර්ධනය කිරීම මෙම වැඩසටහනේ මූලික පරමාර්ථය වී තිබේ.



මූලාශ්‍රය- දිස්ත්‍රික් සංඛ්‍යාලේඛන අත්පොත - 2019  
ජන සංඛ්‍යාලේඛන හා සංඛ්‍යාලේඛන දෙපාර්තමේන්තුව

### 2.2.2 දුගීභාවය

බොහෝමයක් සමාජ ආර්ථික නිර්නායක අනුව සබරගමුව පළාත වෙලාගත් ප්‍රධාන ගැටලුවක් බවට දුගීභාවය පත්ව ඇත. 2020-13 ජනලේඛණ හා සංඛ්‍යාලේඛන දෙපාර්තමේන්තුවේ දත්ත අනුව රත්නපුර දිස්ත්‍රික්කයේ 112000 පමණ දුගී ජනගහනයෙන් ජීවත්වනු ලැබේ. මෙම රත්නපුර දිස්ත්‍රික්කයේ දුගීභාවය පහත ආකාරයට ප්‍රාදේශීය ලේකම් කොට්ඨාශ මට්ටමින් පෙන්වා දිය හැක.

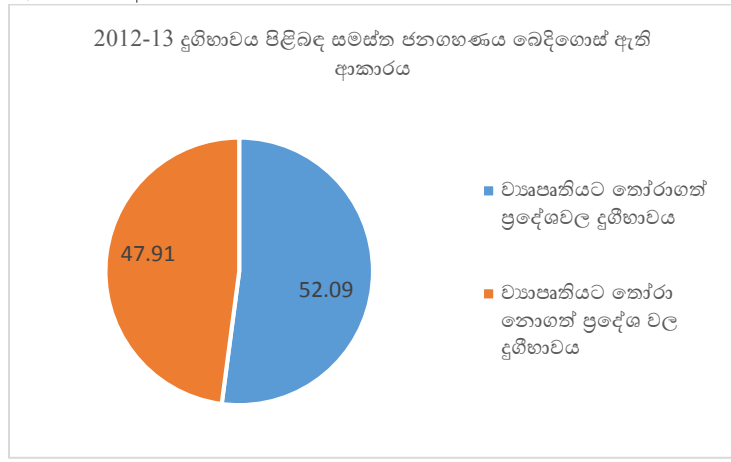
වගු අංක 05 - තෝරාගත් ප්‍රාදේශීය ලේකම් කොට්ඨාසවල දුගීභාවය

ප්‍රාදේශීය ලේකම් කොට්ඨාශය	දුප්පත් ගෘහ කාණ්ඩ ප්‍රතිශතය	දුප්පත් ජනසංඛ්‍යාව	ජාතික වශයෙන් ලබාගත් ස්ථාන
බලංගොඩ	9.33	7481	211
ඉඹුල්පේ	9.36	5330	212
වැලිගොපොග	11.22	3421	230
ඇඹිලිපිටිය	10.02	13290	226
කොලොන්න	13.15	5953	270
ගොඩකවෙල	12.12	9128	268
කලවන	12.71	6432	277
අයගම	11.97	3664	267
නිව්තිගල	11.96	7116	266
කහවත්ත	13.18	5659	287
සමස්ත එකතුව	11.5	58346	

මූලාශ්‍රය - ජනසංඛ්‍යාලේඛන හා සංඛ්‍යාලේඛන දෙපාර්තමේන්තුව

වගුව 5 දෙස සලකා බලන කල අපට පෙනී යන කරුණ වන්නේ මෙම ව්‍යාපෘතියට පාදකවන කොලොන්න, කහවත්ත, ගොඩකවෙල, කලවාන වැනි ප්‍රාදේශීය ලේකම් කොට්ඨාශ තුළ දුප්පත් ජනතාව ඉහල මට්ටමක පවතින බවයි. ඉහත වගුව තුළින් ඒ බව මනාව අපට විද්‍යාමාන වේ. රත්නපුර දිස්ත්‍රික්කයේ මෙම යෝජිත ව්‍යාපෘතියට භාජනයවන සෑම ප්‍රාදේශීය ලේකම් කාර්යාලයක්ම ජාතික වශයෙන් දුගීභාවයට හිමි ස්ථානය පිළිබඳව සැසඳීමේදී සෑම කොට්ඨාශයකම ස්ථානීය අගය 200-300 අතර දුගීභාවයෙන් ඉහල අගයක පවතී. දිස්ත්‍රික්කයේ සමස්ත දුගී ජනගහනයෙන් 52.09% මෙම ප්‍රාදේශීය ලේකම් කොට්ඨාස තුළ ජීවත් වන බවයි.

රූපසටහන අංක 02



මූලාශ්‍රය - සබරගමුව පළාත් සංඛ්‍යාලේඛන අත්පොත - 2019

### 2.2.3 විධිකියාව

රත්නපුර දිස්ත්‍රික්කයේ ශ්‍රමබල සහභාගීත්වය පිළිබඳව ආවධානය යොමු කරන කල පහත දත්ත හා තොරතුරු විද්‍යාමාන වේ. රත්නපුර දිස්ත්‍රික්කයේ සමස්ත සේවා විද්‍යුක්ති අනුපාතය 4.2% අගයක් ගනු ලැබුවත් පළාතේ හා දිස්ත්‍රික්කයේ තරුණ පරපුර අතර විධිකියාව ඉහල අගයක් ගෙන ඇති බව පහත වගුව (07) තුළින් පෙන්නුම් කල හැකිය.

වගු අංක 06 - දිස්ත්‍රික්කයේ ශ්‍රමබල තොරතුරු

විස්තරය	2016	2017	2018	2019
ශ්‍රමබල සහභාගීත්වය	58.1%	58.1%	56.7%	57.0%
මුළු ශ්‍රමබලකාය	501143	502600	499050	506064
සේවා නියුක්ති අනුපාතය	95.6%	96.8%	96.7%	95.8%
සේවා විද්‍යුක්ති අනුපාතය	4.4%	3.2%	3.3%	4.2%

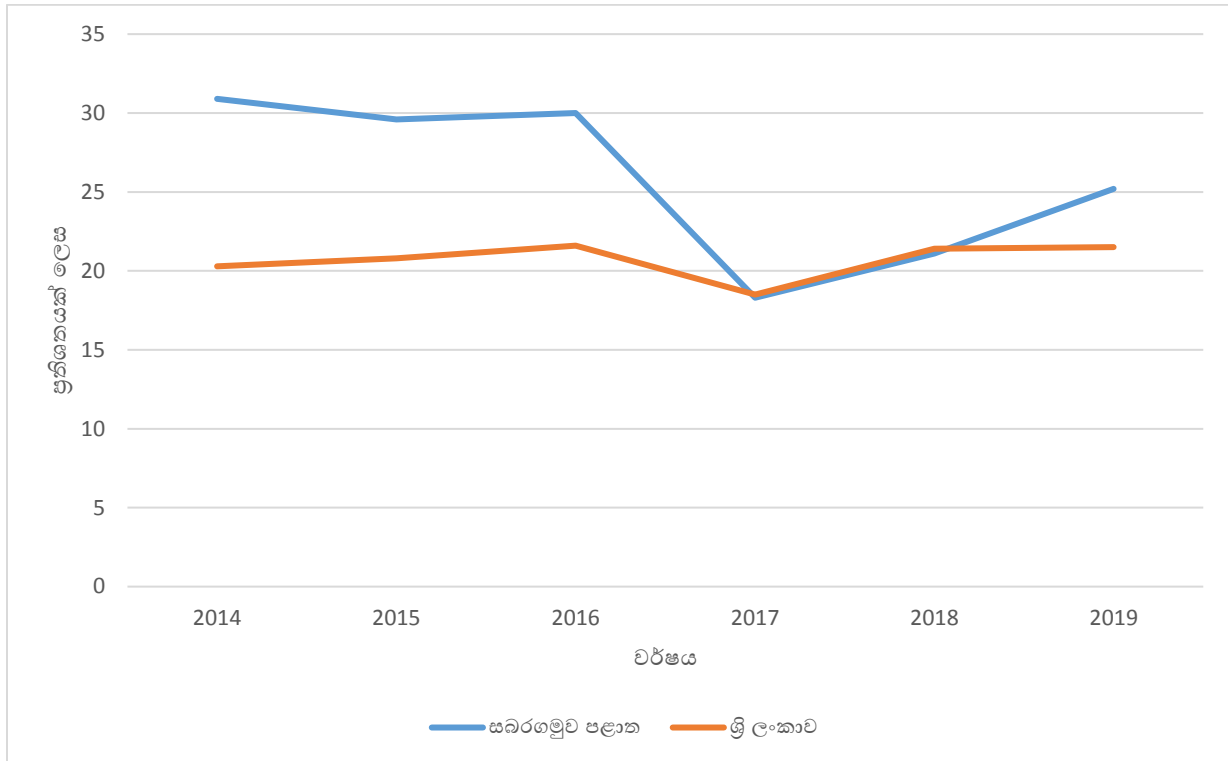
මූලාශ්‍රය - දිස්ත්‍රික් සංඛ්‍යාලේඛන අත්පොත 2020

දිස්ත්‍රික්කයේ ශ්‍රමබල සහභාගීත්වය ඉහත ආකෘතියට පෙන්නුම් කරනු ලැබුවත් අවුරුදු 18-30 අතර තරුණ ප්‍රජාව තුළ විධිකියා අනුපාතය 20%-30% අතර ඉහල අගයක පවතී.

වගු අංක 07: පළාතේ තරුණ විඳකියාව 2014-2019 (ප්‍රතිශතයක් ලෙස)

විස්තරය	2014	2015	2016	2017	2018	2019
සබරගමුව පළාත	30.9	29.6	30.0	18.3	21.1	25.2
ශ්‍රී ලංකාව	20.3	20.8	21.6	18.5	21.4	21.5

මූලාශ්‍රය - ශ්‍රී ලංකා සමීක්ෂණය 2019  
ජන සංඛ්‍යාලේඛන දෙපාර්තමේන්තුව





### 3. අවශ්‍යතා අධ්‍යයනය

3.1 සංචාරක ආකර්ශණීය ස්ථාන හා හඳුන්වා දිය යුතු සංචාරක ආකර්ශණීය ස්ථාන රාශියක් මෙම කලාපය තුළ පැවතීම.

සබරගමුව පළාත සංචාරක ආකර්ශණීය ස්ථාන රාශියකින් සැදුම් ලත් පාරිසරික විවිධත්වයෙන් හෙබි කලාපයක් ලෙස පෙන්වා දිය හැකිය. එ අතරින් මෙම ව්‍යාපෘතියට පාදක කොට ගෙන ඇති සමනල, උඩවලව හා සිංහරාජ කලාපයන් සංචාරක ආකර්ශණීය ස්ථාන වලින් අනුන කලාපයකි. මෙම කලාපය තුළ ප්‍රධාන වශයෙන් පහත සඳහන් සංචාරක ප්‍රවේශ විද්‍යාමාන වේ.

- උඩවලව ජාතික වනෝද්‍යානය
- ඇත් අතුරු සෙවණ
- මඩුවන්වල වලව්ව
- සිංහරාජ ජාතික උද්‍යානය
- වවුල්පනෙ හිරිගල් ගුහාව
- බෙලිහුල් ඔය ආශ්‍රිත සංචාරක කලාප
- පහන්තුඩා ඇල්ල, දුවිලි ඇල්ල, හදගහ ඇල්ල, දියවින්නා ඇල්ල, සුරතලි ඇල්ල, රජනාව, මාරපන ඇල්ල, මියුණු ඇල්ල දිය ඇළි කලාප වේ.
- ලෝක ප්‍රකට බෙකර්ස් වංගුව (පුංචි ලෝකාන්තය)
- හිමිදිරි පෙදෙස
- පුරාවිද්‍යා ස්ථාන ආශ්‍රිත සංචාරක ස්ථානයන් (රංචමඩම, හදගනානුවර, සංඛපාල රජමහා විහාරය)
- හදගිරිය වනෝද්‍යාන පිවිසුම
- සංස්කෘතික කටයුතු ආශ්‍රිත සංචාරක ප්‍රවේශයන්
- මැණික් පතල් ආශ්‍රිත සංචාරක කාර්මාන්තය
- දුම්බර මිණිරන් පතල අශ්‍රිත සංචාරක කාර්මාන්තය

මෙම කලාපය තුළදී අපට ඉහත සංචාරක ආකර්ශණීය ස්ථානයන් විද්‍යාමාන වන අතර ඒ සඳහා මේ වන විටත් දේශීය හා විදේශීය සංචාරකයන්ගේ ගමනාන්තයක් බවට පත්ව ඇත. 2019 වර්ෂයේ සබරගමුව පළාතේ මෙම කලාපය තුළ සංචාරක ආකර්ශණීය ස්ථානවලට පැමිණි සංචාරකයන් ගණන හා ඉපයු ආදායම් පහත දැක්වේ.

වගු අංක 08 - සංචාරක ආකර්ශණීය ස්ථානවලට සංචාරකයන්ගේ පැමිණීම.

සංචාරක ස්ථානය	දේශීය සංචාරකයන් ගණන	ලැබූ අදායම (රුපියල්)	විදේශීය සංචාරක ගණන	ලැබූ ආදායම (රුපියල්)
උඩවලව වනෝද්‍යානය	174623	10206890.00	175251	458567675
ඇත් අතුරු සෙවණ	171879	2929810.00	86835	42500750.00
සිංහරාජ වැසි වනාන්තර	42867	802562.50	13877	7580938.00

මූලාශ්‍රය - සංචාරක සංවර්ධන අධිකාරිය දත්ත හා තොරතුරු - 2019

එලෙසම ශ්‍රී ලංකාවේ ප්‍රධාන සංචාරක කලාප වලට විහිදෙන අන්තර් පළාත් ප්‍රවේශ මාර්ග (A හා B ශ්‍රේණියේ මාර්ග) සබරගමුව පළාතේ මෙම කලාප හරහා විහිදී යනු ලබන හෙයින් දේශීය හා විදේශීය

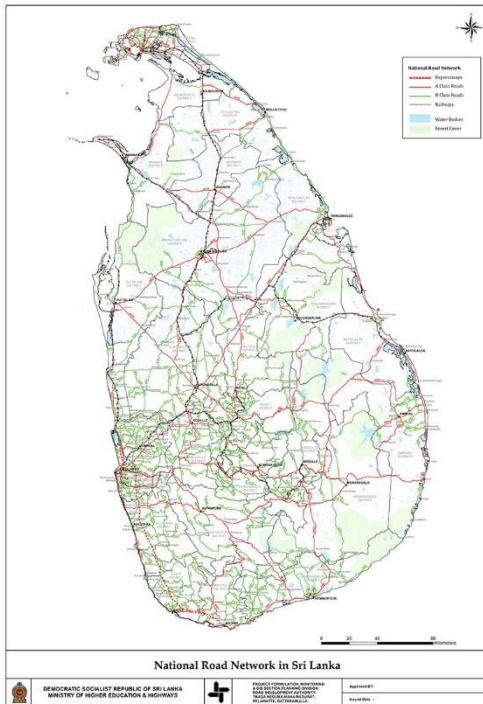
සංචාරකයන්ට පවතින සංචාරක ආකර්ශණීය ස්ථාන වෙත ළඟාවීමේ පහසුව මෙම කලාපයන් ස්භාවයෙන්ම ලද දායාදයකි.

විශේෂයෙන් පහත මාර්ග මෙම කලාපය හරහා විහිදී යාමක් දක්නට ලැබේ.

1. කොළඹ - කතරගම මාර්ගය
2. කොළඹ - බදුල්ල මාර්ගය
3. කොළඹ - නුවරඑළිය
4. කොළඹ - මඩකලපුව
5. රත්නපුර - දෙනියාය හරහා ගාල්ල මාර්ගය
6. රත්නපුර - මතුගම හරහා බේරුවල මාර්ගය

එබැවින් පවතින සංචාරක ආකර්ශණීය ස්ථාන වැඩි දියුණු කිරීම තුලින් දෙස් විදෙස් සංචාරකයන් සංචාරක ආකර්ශණීය ස්ථාන වෙත ලඟාකර ගැනීම සඳහා මෙම ව්‍යාපෘතිය ක්‍රියාවට නැංවීම අත්‍යවශ්‍ය වී තිබේ.

සිතියම් අංක 02: ශ්‍රී ලංකාවේ මාර්ග පද්ධතිය අදාළ සිතියම



### 3.1 සංචාරක ක්ෂේත්‍රය සම්බන්ධිත පාර්ශවකරුවන් අතර අන්තර් සම්බන්ධීකරණයක් ඇති කිරීම.

සංචාරක ක්ෂේත්‍රය සම්බන්ධිත සලකා බලන කල ප්‍රධාන සංචාරක කලාපය වෙන්කිරීමේදී සබරගමුව පළාතට දක්වා ඇති සැලකිල්ල අවම මට්ටමක පවතී. (වගු අංක 09) සබරගමුව පළාතේ සංචාරක ආකර්ශණීය ස්ථාන සංවර්ධනයේදී පාර්ශවකරුවන් ගණනාවක් අපට හඳුනාගත හැකිවේ. පළාතේ සංචාරක සංවර්ධනය කරා යොමුකිරීමේදී මෙම පාර්ශවකරුවන්ගේ සුවිශේෂී කාර්යභාරය න් මෙම ව්‍යාපෘතිය තුලට ලබාගැනීම අත්‍යවශ්‍ය කරුණක් වේ.

1. මධ්‍යම රජයේ සංචාරක අමාත්‍යාංශය

2. සංචාරක සංවර්ධන අධිකාරිය (මධ්‍යම රජය)
3. වන සංරක්ෂණ දෙපාර්තමේන්තුව
4. පුරාවිද්‍යා දෙපාර්තමේන්තුව
5. මහවැලි සංවර්ධන අධිකාරිය
6. සත්ත්ව උද්‍යාන දෙපාර්තමේන්තුව
7. පෞද්ගලික අංශයේ වතු සමාගම්
8. ප්‍රජා සංවිධාන/ පරිසර සංවිධාන
9. වනජීවී සංරක්ෂණ දෙපාර්තමේන්තුව
10. වාරිමාර්ග දෙපාර්තමේන්තුව

වගු අංක 09: ශ්‍රී ලංකාවේ සංචාරක කලාප

1. කොළඹ නගරය
2. කොළඹ තදාසන්න ප්‍රදේශ
3. දකුණු වෙරළ තීරය
4. නැගෙනහිර වෙරළ කලාපය
5. මධ්‍ය කඳුකරය
6. පුරාණ නගර
7. උතුරු කලාපය

මූලාශ්‍රය- ශ්‍රී ලංකා සංචාරක අධිකාරිය මාර්ග දක්න - 2019

වැනි රාජ්‍ය හා රාජ්‍ය නොවන සංවිධානවල සහය මෙම වැඩසටහනට ඉතා අත්‍යවශ්‍ය වේ. මේ වන විට එක් එක් අමාත්‍යාංශ/ දෙපාර්තමේන්තු වෙත වෙනම හුදකලාව හිදිමින් ඒ ඒ ස්ථාන සංවර්ධනය කරමින් පවතී. එබැවින් මෙම ව්‍යාපෘති තුලින් මෙම පාර්ශවකරුවන් අතර අන්තර් සම්බන්ධීකරණයක් නිර්මාණය කර පළාතේ සංචාරක කර්මාන්තය ප්‍රවර්ධනය සහ එකම අරමුණක් කරා රැගෙනයාම සඳහා විධිමත් සංචාරක වැඩසටහනක අවශ්‍යතාවය පවතී.

තව දුරටත් මේ පිළිබඳව සලකා බැලුවහොත් ඒ බව පහත සංචාරක ආකර්ෂණීය ස්ථාන අයිතිය පිළිබඳව සොයා බැලීමේදී ඒ බව අපට විද්‍යාමාන වේ.

වගු අංක 10 - සංචාරක ආකර්ෂණයේ ස්ථානවල ඉඩම් අයිතිය

අනු අංකය	සංචාරක ආකර්ෂණීය ස්ථාන	අයත් අමාත්‍යාංශය/ දෙපාර්තමේන්තුව
01	මඩුවන්වල වලව්ව	පුරාවිද්‍යා දෙපාර්තමේන්තුව
02	නන්පේරියල් බේකර්ස් වංගුව හෙවත් පුංචි ලෝකාන්තය (Mini World End)	උඩුපුස්සැල්ල වතු සමාගම/ සබරගමුව පළාත් සභාව (මාර්ග)
03	ඇත් අතුරු සෙවණ	සත්ත්ව උද්‍යාන දෙපාර්තමේන්තුව
04	වඩුල්පනේ හිරිගල් ගුහාව	වන සංරක්ෂණ දෙපාර්තමේන්තුව
05	හිමිදිරි පෙදෙස (Morning Side)	වන සංරක්ෂණ දෙපාර්තමේන්තුව
06	හදගිරිය පිවිසුම (උඩවලව වන උද්‍යානය)	වන ජීවී සංරක්ෂණ දෙපාර්තමේන්තුව
07	සිංහරාජ වැසි වනාන්තරය	වන සංරක්ෂණ දෙපාර්තමේන්තුව

08	සුරතලි ඇල්ල	වන සංරක්ෂණ දෙපාර්තමේන්තුව
09	රංචමඩම ප්‍රාග් ඓතිහාසික පුරාවිද්‍යා භූමිය, හඳගාන නුවර බෝධිය.	පුරාවිද්‍යා දෙපාර්තමේන්තුව
10	බුදුගල, සංඛපාල රජමහා විහාරය	පුරාවිද්‍යා දෙපාර්තමේන්තුව, බෞද්ධ කටයුතු දෙපාර්තමේන්තුව, විහාරාධිපති ස්වාමීන්වහන්සේලා
11	පහන්තුඩා ඇල්ල	පෞද්ගලික අංශයේ අයෝජකයන්ගේ ඉඩම් ආශ්‍රිතව පිහිටා ඇත.
12	දුට්ඨි ඇල්ල	වන සංරක්ෂණ දෙපාර්තමේන්තුව ප්‍රාදේශීය සභාව, බලංගොඩ

මූලාශ්‍රය - 2019-2023 පස් අවුරුදු සංවර්ධන සැලැස්ම, සබරගමුව පළාත

එබැවින් අන්තර් ආයතන සහභාගීත්වය තුළින් පරිසරයද ආරක්ෂා කරමින් දේශීය හා විදේශීය සංචාරක ආකර්ශණීය ස්ථානයන් බවට පත් කිරීමේ අවශ්‍යතාවය මෙම ව්‍යාපෘතිය තුළින් පෙන්වා දෙනු ලැබේ.

3.1.3 සංචාරක ආකර්ශනීය ස්ථාන ආශ්‍රිතව යටිතල පහසුකම් සංවර්ධනය නොවීම.

සබරගමුව පළාතේ සංචාරක ආකර්ශනීය ස්ථාන විශාල ප්‍රමාණයක් දක්නට ලැබුනත් ඒ ආශ්‍රිතව ප්‍රවේශ මාර්ග, ජලය, සනීපාරක්ෂක පහසුකම්, නැරඹුම් පහසුකම්, විවේක ස්ථාන පහසුකම් වැනි දේ සංවර්ධනය නොවීම හේතුකොට ගෙන දේශීය විදේශීය සංචාරකයින් එම ස්ථාන කරා ළඟා වීමට මැලිකමක් දක්වයි. එලෙසම යටිතල පහසුකම් සංවර්ධනය නොමැති වීම හේතුකොට ගෙන විදේශීය සංචාරකයන් අදාළ ස්ථාන කරා රැගෙනයාමට සංචාරක නියෝජිත ආයතන හා හෝටල් වෙතින් අඩු අවධානයන් දක්වා ඇත.

වගු අංක 11 - ප්‍රධාන සංචාරක ස්ථානවල සංවර්ධනය කල යුතු අංශ

අනු අංකය	සංචාරක ස්ථානය	සංවර්ධනය කල යුතු අංශ
01	මඩුවන්වල වලව්ව	<ul style="list-style-type: none"> <li>වාහන රථගාලක් නොමැති වීම.</li> <li>විදේශීය/ දේශීය සංචාරකයන් සඳහා භාවිතාකල හැකි පරිදි සනීපාරක්ෂක පද්ධතියක් නොමැති වීම.</li> <li>විවේකී ස්ථානයන් නොමැති වීම.</li> </ul>
02	කල්තොට දුට්ඨි ඇල්ල	<ul style="list-style-type: none"> <li>දේශීය/ විදේශීය දොරටු 02ක් සහිත බස් රථ ලගාවීමට නොහැකි වීම.</li> <li>දේශීය/ විදේශීය සංචාරකයන්ට සුදුසු වැසිකිලි පද්ධතියක් නොමැති වීම.</li> <li>වැසිකිලි පද්ධති සඳහා ජලය නොමැති වීම.</li> </ul>
03	නන්පේරියල් බේකර්ස් වංගුව ආශ්‍රිත Mini world end සංවර්ධනය	<ul style="list-style-type: none"> <li>දේශීය හා විදේශීය සංචාරකයන් සඳහා ප්‍රවාහන පහසුකම් නොතිබීම.</li> <li>ප්‍රවේශ මාර්ග සංවර්ධනය නොතිබීම</li> <li>ප්‍රවාහන සේවාවක් නොමැති වීම.</li> <li>බේකර්ස් වංගුව ඉහලින් වාහන නැවතීය හැකි ස්ථානයක් නොමැති වීම.</li> </ul>

		<ul style="list-style-type: none"> <li>වැසිකිළි පද්ධතියක් නොමැති වීම.</li> <li>මාර්ගයේ ඉහල කොටස වතු සමාගම විසින් වසා දමා තිබීම.</li> </ul>
04	හදගිරිය වනෝද්‍යානයට පිවිසුම සංවර්ධනය	<ul style="list-style-type: none"> <li>අභ්‍යන්තර ප්‍රවේශ මාර්ග සංවර්ධන නොවීම</li> <li>රථ ගාලක් නොමැති වීම.</li> <li>දෙස් විදෙස් සංචාරකයන්ට උචිත ආකාරයට වැසිකිළි පද්ධතියක් නොමැති වීම.</li> <li>ජලය නොමැති වීම.</li> </ul>
05	සුරතලි ඇල්ල	<ul style="list-style-type: none"> <li>ප්‍රවේශ මාර්ග නොමැති වීම.</li> <li>සනීපාරක්ෂක පහසුකම් නොමැති වීම.</li> </ul>
06	බුදුගල රජමහා විහාරය	<ul style="list-style-type: none"> <li>සනීපාරක්ෂක පහසුකම් නොමැති වීම.</li> <li>වාහන නවතා තැබීමට රථගාලක් නොමැතිවීම.</li> </ul>
07	හදගහ නුවර බෝධිය	<ul style="list-style-type: none"> <li>ප්‍රවේශ මාර්ග සංවර්ධනය නොවීම.</li> </ul>
08	ඇත් අතුරු සෙවණ අසල සංචාරක තොරතුරු කේන්ද්‍රය හා පහසුකම් මධ්‍යස්ථානය	<ul style="list-style-type: none"> <li>දේශීය හා විදේශීය සංචාරකයින් සඳහා සනීපාරක්ෂක පහසුකම්/ පානීය ජල පහසුකම් නොමැති වීම.</li> <li>විවේකි ස්ථානයන් නොමැතිවීම.</li> </ul>
09	වවුල්පනේ හුණුගල් ගුහාව	<ul style="list-style-type: none"> <li>මීරිස් වැල්පොත උඩවලව ප්‍රවේශ මාර්ග සංවර්ධනය නොවීම</li> <li>රථගාල සංවර්ධනය නොවීම.</li> <li>සනීපාරක්ෂක පහසුකම් නොමැති වීම.</li> <li>ජල පහසුකම් නොමැති වීම.</li> <li>අභ්‍යන්තර ප්‍රවේශ මාර්ග සංවර්ධනය නොවීම.</li> </ul>
10	හිමිදිරි පෙදෙස (morning side)	<ul style="list-style-type: none"> <li>ප්‍රවේශ මාර්ග නොමැති වීම.</li> <li>ප්‍රවාහන සේවාවක් නොමැති වීම.</li> <li>සනීපාරක්ෂක පහසුකම් නොමැති වීම.</li> <li>විවේකි ස්ථාන/ ආහාර ලබාගැනීමට ස්ථාන නොමැති වීම.</li> </ul>
11	ගෙදගල ප්‍රජා පාරිසරික ගම්මානය	<ul style="list-style-type: none"> <li>කුකුළේගහින් එගොඩ වීමට පාලමක් නොමැති වීම.</li> <li>ප්‍රවේශ මාර්ග සංවර්ධනය නොවීම.</li> <li>සනීපාරක්ෂක පහසුකම් නොමැති වීම.</li> <li>වාහන නැවතුම්පලක් නොවීම.</li> </ul>

මූලාශ්‍රය - ක්ෂේත්‍ර නිරීක්ෂණයන් තුළින් හඳුනාගත් අවශ්‍යතා - 2019

මේ අනුව පෙනීයන කරුණ වනුයේ යටිතල පහසුකම් හා අදාල අනෙකුත් පහසුකම් සංවර්ධනය ඉතාම අත්‍යවශ්‍ය කරුණක් වනු ලබන බවයි.

### 3.1.4 දේශීය සංචාරක ආකර්ශණය පහල මට්ටමක පැවතීම.

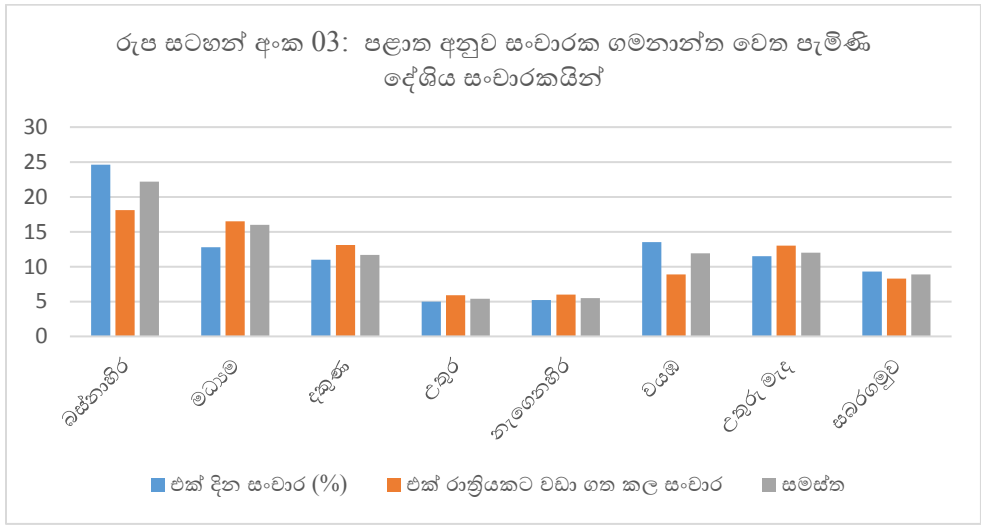
සබරගමුව පළාත පිළිබඳව දේශීය සංචාරකයන්ගේ ආකර්ෂණය යොමුවීම පිළිබඳව සලකා බලන කල සබරගමුව පළාත පළාත් අතර 6 ස්ථානයේ පසුවනු ලැබේ. සබරගමුව පළාත පිළිබඳව දේශීය සංචාරකයන්ගේ අවධානය යොමුව ඇති ආකාරය අපට පහත වගුව (12 හා 13) හා රූප සටහන අංක 03

තුළින් පෙන්වා දිය හැක සබරගමුව පළාත තුළට විදේශීය සංචාරකයන් මෙන්ම දේශීය සංචාරකයන් ගෙන්වා ගැනීමේ අවශ්‍යතාවය නිර්මාණය වී තිබේ. එබැවින් මෙම ඉහල රත්නපුර සංචාරක කලාප සංවර්ධන වැඩසටහන වැනි ඒකාබද්ධ වූ වැඩසටහන් වල ක්‍රියාකාරිත්වය තුළින් ඒ තත්වය නිර්මාණය කල යුතුය.

වගු අංක 12: පළාත් අනුව සංචාරක ගමනාන්ත වෙත පැමිණි දේශීය සංචාරකයන් ප්‍රතිශතය

පළාත	එක් දින සංචාර (%)	එක් රාත්‍රියකට වඩා ගත කල සංචාර	සමස්ත
බස්නාහිර	24.6	18.1	22.2
මධ්‍යම	12.8	16.5	16.0
දකුණ	11.0	13.1	11.7
උතුර	5.0	5.9	5.4
නැගෙනහිර	5.2	6.0	5.5
වයඹ	13.5	8.9	11.9
උතුරු මැද	11.5	13.0	12.0
ඌව	4.1	10.3	6.3
සබරගමුව	9.3	8.3	8.9

මූලාශ්‍රය - සංචාරක ක්ෂේත්‍රයේ වියදම් සමීක්ෂණය 2017/2018



වගු අංක 13: දේශීය සංචාරක අවශ්‍යතා අනුව සංචරණය. - 2017/2018

පළාත	සංචාර නවාතැන්/ සංචාරක ක්‍රියාකාරකම්	හිතමිතුරන්/ නැදැයන් හමුවීමට	අධ්‍යාපන	සෞඛ්‍ය/ ප්‍රතිකාර සඳහා	ආගමික සංචාරක කටයුතු	වෙනත්.	එකතුව
බස්නාහිර	13.6	54.5	2.1	2.9	22.9	3.9	100.0
මධ්‍යම	10.1	57.3	2.2	8.9	16.3	5.3	100.0
දකුණ	8.6	56.3	2.6	6.8	18.4	7.3	100.0
උතුර	9.5	41.2	3.7	8.4	21.2	15.9	100.0
නැගෙනහිර	15.3	34.0	4.4	13.3	15.7	17.3	100.0
වයඹ	6.9	52.6	2.3	8.8	21.9	7.5	100.0
උතුරු මැද	7.6	47.8	3.2	10.8	15.5	15.0	100.0

ඌව	8.1	52.8	5.1	8.7	17.2	8.1	100.0
සබරගමුව	6.4	55.1	2.7	7.6	20.4	7.8	100.0
ශ්‍රී ලංකාව	9.8	52.7	2.7	7.3	19.7	7.8	100.0

මූලාශ්‍රය- සංචාරක ක්ෂේත්‍රයේ වියදම් සමීක්ෂණය - 2017/2018  
ජනසංඛ්‍යාලේඛන හා සංඛ්‍යාලේඛන දෙපාර්තමේන්තුව

සබරගමුව පළාතට දින සංචාර (Day tours) හා දිනකට වඩා ගතකරනු ලබන ගමනාන්ත හා සංචාරක සැලසුම් අප විසින් නිර්මාණය කල යුතුව පවතී. මේ තුළින් 2025 වන විට ප්‍රධාන දේශීය සංචාරක ගමනාන්ත 03 අතරට සබරගමුව පළාත පත් වීමත්, විදේශීය සංචාරකයන්ගේ ගමනාන්ත කලාප ලැයිස්තුවට “සබරගමුව” ඇතුළත් කර ගැනීමත් අපගේ ප්‍රමුඛ ඉලක්ක නිර්මාණය කිරීමක් මෙම ව්‍යාපෘතිය තුළින් සිදුවේ.

## 4. අරමුණු (Objectives)

### 4.1 සංවර්ධනාත්මක අරමුණු

4.1.1 වලව, සමනල හා සිංහරාජ සංචාරක කලාපවල ජීවත්වන ජනතාවගේ ජීවන තත්වය උසස් කිරීම තුළින් සබරගමුව පළාතේ ආර්ථික, සමාජීය සංස්කෘතික හා පාරිසරික සංවර්ධනයක් ඇති කිරීම.

4.1.2. ව්‍යාපෘතියට බදුන්වන වලව, සමනල හා සිංහරාජ කලාප වල ප්‍රාදේශීය විෂමතලිතතා අවම කරමින් ආදායම් උත්පාදන ප්‍රවේශ නිර්මාණය කර ප්‍රජාව තුළ රැකියා අවස්ථා උත්පාදනය කිරීම තුළින් දළ දේශීය නිශ්පාදිතයට පළාතක් ලෙස ලබාදෙන දායකත්වය ඉහල නැංවීම.

### 4.2. විශේෂිත අරමුණු

- i. ඒකාබද්ධ වූ විවිධත්වයෙන් යුතු වූ සංචාරක ක්‍රියාකාරකම් වලව, සමනල, හා සිංහරාජ කලාප තුළට හඳුන්වා දීම.
- ii. නව සංචාරක ප්‍රවේශ හඳුනාගැනීම තුළින් ප්‍රාදේශීය ව්‍යවසායකයන් වෙත සංචාරක ක්‍රියාකාරකම් සඳහා ආයෝජන ඉඩප්‍රස්ථා නිර්මාණය කර දීම.
- iii. ආවරණය වන කලාප තුළ සංචාරක නවාතැන් පල සංවර්ධනය, සංචාරක යටිතල පහසුකම් සංවර්ධනය කිරීම තුළින් පළාතේ සංචාරක සංවර්ධනය ඇති කිරීම.
- iv. සංචාරක ගමනාන්ත හා සංචාරක ක්‍රියාකාරකම් අලෙවිකරණය හා ප්‍රවර්ධනය කිරීම.
- v. සංචාරක ව්‍යාපාරයේ නියුතු ව්‍යවසායකයින්ගේ ධාරිතා සංවර්ධනය කිරීම.

## 5. ව්‍යාපෘති සාධාරණීකරණය

5.1 සුවිශේෂී වූ ගැටලු ගණනාවක් සඳහා විසඳුම් ලබාදෙන වැඩසටහනක් වීම.

මෙම වැඩසටහන සබරගමුව පළාතේ වලව, සමනල හා සිංහරාජ කලාප තුළ ජීවත්වන ජනතාව වෙත සෘජු හා වක්‍ර රැකියා අවස්ථා නිර්මාණය කරනු ලබන වැඩසටහනක් ලෙස පෙන්වා දිය හැකිය. විශේෂයෙන් ඒ තුළින් එම කලාප වල ජනතාවගේ ආදායම් උත්පාදන ක්‍රියාවලියක් නිර්මාණය කිරීමක් සිදුවේ. වර්තමානයේදී මෙම ව්‍යාපෘතියට භාජනය වන මෙම ප්‍රාදේශීය ලේකම් කෝට්ඨාශ පිළිබඳව සලකාබලන කල පහත සඳහන් පරිදි එහි දුර්වලතාවය හඳුනාගත හැකිය.

වගු අංක 14 - ව්‍යාපෘතිය ක්‍රියාත්මක කිරීමට යෝජිත ප්‍රාදේශීය ලේකම් කෝට්ඨාශ තුළ දුර්වලතාවය පිළිබඳ තොරතුරු

සංචාරක කලාපය	ප්‍රාදේශීය ලේකම් කොට්ඨාශය	දුප්පත් ගෘහ කාණ්ඩ ප්‍රතිශතය	දුප්පත් ජනසංඛ්‍යාව	ජාතික වශයෙන් ලබාගත් ස්ථාන
සමනල කලාපය	බලංගොඩ	9.33	7481	211
	ඉඹුල්පේ	9.36	5330	212
	වැලිගොපොල	11.22	3421	230
වලව කලාපය	ඇඹිලිපිටිය	10.02	13290	226
	කොලොන්න	13.15	5953	270
	ගොඩකවෙල	12.12	9128	268
සිංහරාජ කලාපය	කලවන	12.71	6432	277
	අයගම	11.97	3664	267
	නිවිතිගල	11.96	7116	266



	කහවත්ත	13.18	5659	287
	සමස්ත එකතුව	11.5	58346	

මූලාශ්‍රය - 2020 දිස්ත්‍රික් සංඛ්‍යාලේඛන අත්පොත - රත්නපුර

මේ අනුව මෙම ප්‍රාදේශීය ලේකම් කොට්ඨාශ 10කම දුගී බව පිළිබඳව ජාතික වශයෙන් ලබාගෙන ඇති ස්ථානයක් නිරීක්ෂණය කරන විට පෙනී යන කරුණ වන්නේ සෑම කොට්ඨාශයක්ම දුගීභාවය පිළිබඳ 200 වඩා ඉහළ ස්ථානීය අගයක් (ප්‍රාදේශීය ලේකම් කොට්ඨාස 315ක් අතරින්) ගෙන ඇති දුගීබවින් පෙලෙන ප්‍රාදේශීය ලේකම් කොට්ඨාශ බවයි.

එබැවින් මෙම වැඩසටහන තුළින් රැකියා උත්පාදනය කර දුගීභාවය අවම කිරීම සඳහා යහපත් ප්‍රවේශයක් නිර්මාණය කිරීමට සැලසුම් කර ඇත.

### 5.2 පළාත් සංචාරක ක්ෂේත්‍රය මුහුණ දෙන ප්‍රධාන සංවර්ධන අවහිරතා අවම කිරීම.

සබරගමුව පළාත ජාතික වශයෙන් ප්‍රධාන සංචාරක ආකාර්ෂණය ස්ථාන ගණනාවක් දක්නට ලැබුණත් එහි දිනක් ගතකරන සංචාරකයින් සංඛ්‍යාව අවම මට්ටමක පවතී. එබැවින් සබරගමුව පළාත සතු පින්තවල, බෙලිහුල්ඔය, ඇඹිලිපිටිය වැනි සංචාරක කලාප වල විදේශීය සංචාරකයින් දිනක් ගත කිරීමේ සම්භාවිතාවය අවම මට්ටමක පවතී. (වගු අංක 12) මෙම වැඩසටහන තුළින් විදේශීය සංචාරකයින් සබරගමුව පළාත තුළ රඳවා ගැනීම හා ඒ ප්‍රදේශ වලට දේශීය සංචාරකයින් සාම්ප්‍රදායික සංචාරක ක්‍රමවේද වලින් බැහැරව නව සංචාරක ප්‍රවේශ අනුගමනය කොට ගෙන ගෙන්වා ගැනීම අප හමුවේ පවතින අභියෝගය වේ. මේ අභියෝගය ජයගැනීම සඳහා මෙම ව්‍යාපෘතිය තුළින් පහත ක්ෂේත්‍ර සංචාරක ක්ෂේත්‍රය වෙත හඳුන්වා දීමට සැලසුම් කර ඇත.

- i. නව ආරක සංචාරක නවාතැන්පොලවල්  
මේ යටතේ ( Camping Site හඳුනා ගැනීම, Tree hut තුළ නවාතැන් ගැනීම, පරිසර හිතැති නවාතැන්පොලවල් පෞද්ගලික අංශයේ ආයෝජනයන් තුළින් නිර්මාණය කිරීමට යෝජනා කෙරේ.
- ii. දේශීය ආහාරපාන දේශීය හා විදේශීය සංචාරකයන්ට හඳුන්වා දීම.
- iii. දේශීය නිශ්පාදන හා සිඟිවටන සංචාරකයන්ට හඳුන්වා දීම.
- iv. දේශීය වෛද්‍ය ක්‍රමය ඉලක්ක කර ගත් සංචාරක ප්‍රවේශ හඳුන්වා දීම.
- v. නවීන ප්‍රවාහන පහසුකම් හා සාම්ප්‍රදායික ප්‍රවාහන පහසුකම් සංචාරකයන් වෙත හඳුන්වාදීම.
- vi. අභියෝගාත්මක (Adventure Tourism) දේශීය හා විදේශීය සංචාරකයින් වෙත හඳුන්වා දීම.
- vii. සංචාරකයින් සඳහා සනීපාරක්ෂක පහසුකම් වැඩිදියුණු කිරීම.
- viii. කදුනැගීම/ බයිසිකල් පැදීම/ මසුන් ඇල්ලීම/ කුරුල්ලන් නැරඹීම වැනි පාරිසරික සංචාරක ප්‍රවේශ සංචාරකයින්ට හඳුන්වා දීම.
- ix. කෘෂිකර්මාන්තය පාදක කරගත් සංචාරක ප්‍රවේශ සංවර්ධනය.
- x. සංස්කෘතිකමය සංචාරක කර්මාන්තය ප්‍රවර්ධනය

### 5.3 රාජ්‍ය ප්‍රතිපත්ති තුළ ඉහළ අවධානයක් යොමු වූ වැඩසටහනක් වීම

අතිගරු ජනාධිපතිතුමා ප්‍රමුඛ වර්තමාන රජයේ ආර්ථික ප්‍රතිපත්තිය වන “රට හඳුනා සෞභාග්‍යයේ දැක්ම” ජාතික ප්‍රතිපත්තිය රාමුව තුළ පුළුල් පුද්ගල සහභාගිත්වයෙන් පාරිසරික හා දේශීය- සංස්කෘතික හිතකාමී

කර්මාන්තයන් ලෙස සංචාරක කර්මාන්තය සංවර්ධනය කිරීමට හඳුනාගෙන ඇත. (සෞභාග්‍යයේ දැක්ම 5 පරිච්ඡේදය පිටු අංක 37) එලෙසම සබරගමුව පළාත් සභාව හා සබරගමුව විශ්ව විද්‍යාලයේ තාක්ෂණික දායකත්වය ඇතිව සංවර්ධනය කල “Five year vision oriented intergrated development Plan” තුල සබරගමුව පළාතේ එක් සංවර්ධන ප්‍රවේශයක් ලෙස සංචාරක කර්මාන්තය හඳුනාගෙන ඇත. (පිටු අංක 156-161) මධ්‍යම රජයේ ප්‍රතිපත්ති හා උප ජාතික ආයතන වන පළාත් සභාවේ ප්‍රතිපත්ති රාමුව තුල ඉහල දායකත්වයක් සංචාරක සංවර්ධනය සඳහා ලබා දී ඇත.

**6. අපේක්ෂිත උපාය මාර්ග**

ඉහල රත්නපුර ඒකාබද්ධ සංචාරක කලාප සංවර්ධන වැඩසටහන තුලින් සබරගමුව පළාතේ සංචාරක ක්ෂේත්‍රයේ සමස්ත සංවර්ධනය සඳහා ප්‍රභල පිටුවහලක් සැලසීමට අපේක්ෂිතය. මේ යටතේ පළාතේ දුගී බව අවම කිරීම, හා පවතින සංචාරක සම්පත් උපරිම ලෙස උපයෝජනයට ගැනීම තුලින් පළාතට මෙන්ම රටට විදේශ විනිමය උත්පාදනයට ඉඩකඩ නිර්මාණය වේ. මෙම අපේක්ෂිත සංචාරක සංවර්ධන සැලැස්ම ක්‍රියාවට නැංවීම සඳහා පහත සඳහන් උපාය මාර්ග කෙරෙහි අවධානය යොමුකරලීමට අපේක්ෂිතය

**1. විධිමත් සැලසුම්කරණය, ක්‍රියාත්මක කිරීම හා පසු විමසුම් ක්‍රියාවලිය**

මෙම ඉහල රත්නපුර ඒකාබද්ධ සංචාරක සැලැස්ම තුලින් උඩවලව, සමනල හා සිංහරාජ සංචාරක කලාප වල හඳුනාගත් සංචාරක ආකර්ෂණීය ස්ථාන හා සංචාරක නිෂ්පාදනයන් සංවර්ධනය හා ප්‍රවර්ධනය කිරීම අරමුණු කොට ගෙන සැලසුම් කරනු ලබන අතර එය නියෝජ්‍ය ප්‍රධාන ලේකම් (ක්‍රමසම්පාදන) කාර්යාලය මගින් සැලසුම්කරණ දායකත්වය ලබාදෙනු ලැබේ. එලෙසම මෙම ව්‍යාපෘතිය ඉහත කලාප තුල ක්‍රියාත්මක තලයට ගෙන ඒම සඳහා ශක්තිමත් දායකත්වයක් පළාත් සංචාරක අමාත්‍යාංශය මගින් ලබාදීමට සැලසුම් කර ඇත. එලෙසම පසු විමසුම් හා ඇගයීම් ක්‍රියාවලිය පාර්ශවකරුවන්ගේ දායකත්වය ඇතිව නියෝජ්‍ය ප්‍රධාන ලේකම් (ක්‍රමසම්පාදන) කාර්යාලය හා පළාත් සංචාරක අමාත්‍යාංශය මගින් ක්‍රියාවට නැංවීමට සැලසුම් කර ඇත. මෙම ව්‍යාපෘතිය ක්‍රියාවට නැංවීමේදී පූර්ණ උපදේශකත්වය, මහපෙන්වීම හා සම්බන්ධීකරණය සබරගමුව විශ්ව විද්‍යාලය තුලින් ලබාගැනීමට අපේක්ෂා කර ඇත. එලෙසම එම විශ්වවිද්‍යාලයේ තාක්ෂණික දායකත්වය ඇතිව සංවර්ධනය කල 2019-2023 පස් අවුරුදු ඒකාබද්ධ සංවර්ධන සැලැස්ම පෙන්වා දී ඇති තාක්ෂණික කරුණු කෙරෙහිද (පිටු අංක 156-161) මෙම සැලැස්ම සැකසීමේදී ප්‍රධාන වශයෙන් අවධානයක් යොමුකර ඇත. එලෙසම මෙම ව්‍යාපෘතිය යටතේ ඉදිකරනු ලබන සංචාරක ක්‍රියාකාරකම් අදාල පළාත් පාලන ආයතන මගින් සිය ආදායම් උත්පාදන ප්‍රවේශයක් ලෙස නඩත්තුකොට පවත්වාගෙන යෑමට සැලසුම් කර ඇත.

**• සංචාරක නිෂ්පාදනයන් සංවර්ධනය හා නව ක්ෂේත්‍ර හඳුන්වාදීම**

සංචාරක කර්මාන්තය සැමවිටම වෙනස් වෙමින් ගමන් කරනු ලබන ක්‍රියාවලියක් වනු ලබන හෙයින් එහි ජීවමය ගුණය ආරක්ෂා කිරීම සඳහා නව්‍යකරණයන් ඉතා අත්‍යවශ්‍ය වේ. ඒ සඳහා ලෝකයේ සංචාරක කර්මාන්තය සඳහා භාවිතා කරන නව සංචාරක ප්‍රවේශයන් ඉතා පරිස්සම් සහගතව මනා සැලසුම්කරණයෙන් යුතුව ප්‍රජාව වෙත හඳුන්වාදීම අත්‍යවශ්‍ය වේ. මෙහිදී ප්‍රජාව සමඟ ඒකාබද්ධ වූ සංවර්ධන ක්‍රියාකාරකම් වලට යොමුවිය යුතුය. මෙම සැලැස්ම යටතේ පහත සඳහන් නව සංචාරක ප්‍රවේශ වෙත මෙම කලාපවල ජීවත්වන ප්‍රජාව යොමුකරලීමට අපේක්ෂා කෙරේ.

- පාරිසරික සංචාරක ප්‍රවේශ
- කඳවුරු බිම් හා පාරිසරිකත්ව නවාතැන්පල නිර්මාණය
- කෘෂි සංචාරක ප්‍රවේශ සංවර්ධනය
- අභියෝගාත්මක සංචාරක ක්‍රියාකාරකම්
- Day Tours මෙහෙයුම්
- කුරුල්ලන්, සතුන් හා වන සතුන් නැරඹුම්
- පුරාවිද්‍යාත්මක සංචාරක නැරඹුම්
- දේශීය නිෂ්පාදිකයන් හා සිහිවටන අලෙවිකිරීම්
- දේශීය ආහාර හා බීම වර්ග හඳුන්වාදීම්.
- සංස්කෘතික සංචාරක ක්‍රියාකාරකම්
- ආයුර්වේදය හා බැඳුණු සංචාරක ක්‍රියාකාරකම්

මෙම ව්‍යාපෘතිය යටතේ දේශීය හා විදේශීය සංචාරකයන් වෙත නව සංචාරක නිමැවුම් හඳුන්වාදීම තුළින් සංචාරක කර්මාන්තයට උනන්දුවක් දක්වන ප්‍රජාව සඳහා ඉඩකඩක් සලසා දීමට සැලසුම් කර ඇත.

● **යටිතල පහසුකම් සංවර්ධනය**

දේශීය විදේශීය සංචාරකයන් සඳහා අවශ්‍ය යටිතල පහසුකම් සංවර්ධනය තුළින් පහසුවෙන් සංචාරක ආකර්ෂණීය ස්ථාන වෙත ළඟා වීමට හා සපයනු ලබන සේවාවන්හි ගුණාත්මකභාවය ඉහල නැංවීමට හැකියාව ලැබේ. මේ තුළින් මෙම කලාපයන්ගේ සංචාරක ආකර්ෂණීය ස්ථාන තුළ සංචාරකයින් වෙත පවතිනු ලබන පහසුකම් වැඩි දියුණුවක් සිදුවනු ලබන හෙයින් දේශීය හා විදේශීය සංචාරක ආකර්ෂණයන් ඒ තුළින් නිර්මාණය වේ යැයි අපේක්ෂා කරනු ලැබේ.

● **සමාජීය, සංස්කෘතික හා පරිසර සංරක්ෂණයක් සිදුකිරීම.**

මෙම ව්‍යාපෘතිය යටතේ හඳුනාගත් සංචාරක ආකර්ෂණීය ස්ථාන ආශ්‍රිත ප්‍රජාව දැනුවත් කරමින්, ප්‍රජාව සවිබල ගන්වමින් කටයුතු කිරීම හේතු කොට ගෙන සංචාරක ආකර්ෂණීය ස්ථාන වල පරිසර පද්ධති හා සංස්කෘතික උරුමයන් ආරක්ෂා කිරීමට ප්‍රජාව සමඟ ඒකාබද්ධ වූ වැඩසටහන් ක්‍රියාවට නංවනු ඇත. කසල කලමණාකරණ, පරිසර පද්ධති ආරක්ෂා කිරීම, ජන උරුමයන් සුරැකීම හා සමාජීය සාරධර්ම වලට බලපෑමක් ඇති නොවන ලෙස කටයුතු කළ යුත්තේ කෙසේද යන්න පිළිබඳව ප්‍රජාව වෙත විධිමත් පුහුණුවක් හා දැනුවත් කිරීමක් සිදුකිරීමට මේ යටතේ සැලසුම් කර ඇත.

● **අන්තර් ආයතන සම්බන්ධතාවය හා වගවීම**

සංචාරක කර්මාන්තය යනු බහුවිධ පාර්ශවකරුවන් ගණනාවකගේ සැබෑ එකතුවකි. විශේෂයෙන් රාජ්‍ය අංශයේ ආයතනයන්, නියාමනය කරනු ලබන ආයතන, ප්‍රජා සංවිධාන, පෞද්ගලික අංශය හා නීතිය හා ආරක්ෂක අංශ වැනි සියලු සංවිධානවල ඒකාබද්ධ උත්සාහයක් ලෙස සංචාරක කර්මාන්තය හඳුන්වාදිය හැකිය.

මෙම කලාප සංවර්ධන වැඩසටහන තුළද රාජ්‍ය, පෞද්ගලික ප්‍රජාව යන සියලු අංශයන්ගේ ඒකාබද්ධ ප්‍රවේශයක් තුළින් සංවර්ධන අවස්ථා ක්‍රියාවට නැංවීමට සැලසුම් කර ඇති හෙයින් ක්‍රියාත්මක තලයේදී නිර්මාණය වන ගැටලු හඳුනා ගැනීම පහසු වේ. එලෙසම සැලසුම්කරණ

ක්‍රියාවලිය තුළ සිට මෙහෙයුම් ක්‍රියාවලිය දක්වා සම්බන්ධිත සෑම ආයතනයක්ම තම ආයතනයට පැවරුණු කාර්යභාරය ඉටු කරනු ලබනු ඇතැයි මේ තුළින් අපේක්ෂා කෙරේ. මේ තුළින් මනා අන්තර් සම්බන්ධීකරණයක් හා ආයතනික වගවීම තුළ මෙම ව්‍යාපෘතිය සාර්ථක තලයට ගෙන ඒමට හැකියාව ලැබෙනු ඇතැයි උපකල්පනය කරනු ලැබේ.

- **මානව සම්පත් සංවර්ධනය**

සංචාරක කර්මාන්තය හුදෙක් දැනුම කුසලතා හා ආගන්තුක සත්කාරය මත පදනම් වූ කර්මාන්තයකි. එබැවින් මේ හේතුවෙන්ම ගෙන මෙම සංචාරක ආකර්ෂණීය ස්ථාන වල පවතින ගම්මානවල තරුණ ප්‍රජාව, සුලු පරිමාණ නිෂ්පාදන කණ්ඩායම්, සංචාරක නිමවුම් සිදුකරන ව්‍යවසායකයින් හා ප්‍රජාව ඉලක්ක කොටගෙන පුහුණු වැඩසටහන් ගණනාවක් පැවැත් වීමට සැලසුම් කර ඇත. ඒ යටතේ සංචාරක මාර්ගෝපදේශණය, ආගන්තුක සත්කාරකරණය, ආහාර සැකසීම, ගෘහ පාලනය, පරිසර හිතැති වගාක්‍රම හා සංචාරක නීතිය පිළිබඳව තෝරාගත් ප්‍රජාමූල කණ්ඩායම් වෙත පුහුණුවක් ලබා දීමට සැලසුම් කර ඇත. හොඳ පුහුණුවක් තුළින් යහපත් දැනුමෙන් හා කුසලතාවන්ගෙන් පරිපූර්ණ සංචාරක ක්ෂේත්‍රයේ ශ්‍රම බලකායක් නිර්මාණය කිරීමක් සිදුවනු ඇතැයි මෙම වැඩසටහන තුළින් අපේක්ෂා කර ඇත.

- **සංචාරක ආකර්ෂණීය ස්ථාන හා සංචාරක නිමවුම් ප්‍රවර්ධනය**

සංචාරක නිපැයුම් වෙළඳපල (Tourism Products) තුළ දේශීය හා විදේශීය සංචාරකයන්ගේ ආකර්ෂණය ලැබීමට සඳහා අනිවාර්යයෙන්ම වෙළඳපල ප්‍රවර්ධනය ඉතාමත් වැදගත් කාර්යය භාර්යයක් ඉටු කරනු ලැබේ. විශේෂයෙන් අන්තර්ජාල අලෙවිකරණය, සමාජ මාධ්‍ය අලෙවිකරණය, දැන්වීම් පුවරු (sign board) මඟින් ප්‍රචාරණය, විද්‍යුත් හා මුද්‍රිත මාධ්‍ය මඟින් ප්‍රචාරණය සිදු කිරීමට සැලසුම් කර ඇත. එලෙසම පළාත් සංචාරක අමාත්‍යාංශයේ වෙබ් අඩවිය තුළින්ද මේ සඳහා ඉහල ප්‍රවර්ධනාත්මක වැඩසටහන් දියත් කිරීමට සැලසුම් කර ඇත.

- **ප්‍රජා මූල සංවිධාන ස්ථාපිත කිරීම හා කලමණාකරණය**

සංචාරක ආකර්ෂණීය ස්ථාන ආශ්‍රිත එම සංචාරක ආකර්ෂණීය ස්ථාන වල නිමවුම් පාලනය හා නියාමනය සඳහා ප්‍රජාව යොදාගැනීමට අපේක්ෂිත අතර ඒ තුළින් සක්‍රියව සවිබල ගැන්වීම තුළින් ප්‍රජාව සංවර්ධන ක්‍රියාවලියට දායක කර ගැනීමට අපේක්ෂා කරනු ලැබේ.

### 7. යෝජිත ක්‍රියාකාරකම්.

ඉහල රත්නපුර සංචාරක කලාප සංවර්ධන වැඩසටහන යටතේ ප්‍රධාන වශයෙන් සමනල, වලව හා සිංහරාජ සංචාරක කලාප තුළ සංවර්ධනය කිරීමට අපේක්ෂිත සංචාරක ආකර්ෂණීය ස්ථාන ප්‍රධාන පර්ශද (Cluster) 06 යටතේ වර්ග කර අවධානය යොමුකර ඇත. මෙම පර්ශද හා පර්ශද ආශ්‍රිත සංචාරක නිමවුම් හඳුනාගෙන ඇති අතර වසර 04ක් තුළ ක්‍රියාත්මක මධ්‍යකාලීන සංවර්ධන සැලැස්මක් ලෙස මෙම වැඩසටහන ක්‍රියාවට නැංවීමට සැලසුම් කර ඇත. එලෙසම මෙම වැඩසටහන අදියර 04ක් යටතේ වර්ෂ 04 තුළ ක්‍රියාවට නැංවීමට සැලසුම් කර ඇත.

ඉහල රත්නපුර සංචාරක කලාප සංවර්ධන  
වැඩසටහන (URTDP) යටතේ හඳුනාගත්  
ක්‍රියාකාරකම්  
(2021.01.01 - 2014.12.31)

සංවරක පර්ෂදය	සංවර්ධනය කිරීමට අපේක්ෂිත සංචාරක ආකර්ෂණීය ස්ථාන	හඳුනාගත් ක්‍රියාකාරකම්
<p>1. බලංගොඩ/ බෙලිහුල් ඔය සංචාරක සංවර්ධනය</p>	<p>නන්පේරියල් බේකර්ස් වංගුව (Barkers Bend) හෙවත් පුංචි ලෝකාන්තය ආශ්‍රිත සංචාරක ගමනාන්තය සංවර්ධනය</p>	<ul style="list-style-type: none"> <li>i. බෙලිහුල්ඔය සිට බේකර්ස් වංගුව දක්වා ප්‍රවේශ මාර්ගය වාහන හුවමාරු ස්ථාන (“Passing Bay”) සහිතව සංවර්ධනය කිරීම.</li> <li>ii. බෙලිහුල්ඔය සිට බේකර්ස් වංගුව දක්වා සඟරි ජීප් රථ සේවාවක් පෞද්ගලික අංශයේ දායකත්වය ඇතිව ආරම්භ කිරීම.</li> <li>iii. බේකර්ස් වංගුව අසල ජීප් රථ සඳහා නැවතුම්පලක් නිර්මාණය කිරීම.</li> <li>iv. පෞද්ගලික අංශයේ හා ප්‍රජාදායකත්වය ඇතිව පරිසර හිතකාමී සංචාරක නවාතැන්පල හා Home Stay සංවර්ධනය කිරීම.</li> <li>v. වන සංරක්ෂණ දෙපාර්තමේන්තුව යටතේ ක්‍රියාත්මක හිරිකටු ඔය අධ්‍යාපන මධ්‍යස්ථානය හා Camping site සංවර්ධනය.</li> <li>vi. වන සංරක්ෂණ දෙපාර්තමේන්තුවේ එකඟතාව ඇතිව Hiking, Tracking, Bird watching වැනි සංචාරක ක්‍රියාකාරකම් සඳහා ඉඩ ප්‍රස්ථා සලසා දීම.</li> <li>vii. දේශීය විදේශීය සංචාරකයන් සඳහා සනීපාරක්ෂක පහසුකම් සංවර්ධනය කිරීම.</li> <li>viii. සංචාරක කර්මාන්තය සඳහා කැමැත්තක් දක්වන තරුණ ප්‍රජාව හා ව්‍යවසායකයින් ඉලක්ක කොට පුහුණු වැඩසටහන් ලබා දීම.</li> <li>ix. වතු සමාගම් හා ඒකාබද්ධ දේශීය හා විදේශීය සංචාරකයන් සඳහා නවාතැන් ගත හැකි ස්ථාන ලෙස වතු බංගලා හා වසා දමා ඇති තේ කර්මාන්ත ශාලාව සංවර්ධනය කිරීම.</li> <li>x. අභියෝගාත්මක සංචාරක ක්‍රියාකාරකම් පෞද්ගලික අංශය ඒකාබද්ධව ආරම්භ කිරීම.</li> <li>xi. දේශීය විදේශීය සංචාරකයින් සඳහා ප්‍රචාරක ක්‍රියාවලියක් ස්ථාපිත කිරීම.</li> <li>xii. ප්‍රදේශයේ සංචාරක ආකර්ෂණීය ස්ථාන සංවර්ධනය</li> </ul>

	සිලෝගම ප්‍රජා සංචාරක ගම්මානය	<ul style="list-style-type: none"> <li>i. Home Stay, eco Camping හා පරිසර හිතකාමී නවාතැන් ප්‍රවර්ධනය.</li> <li>ii. සමනල වැව ආශ්‍රිත කලාපය හා භාගලකන්ද hiking ආරම්භ කිරීම.</li> <li>iii. සාම්ප්‍රදායික ගම්මානයක අංග ලක්ෂණ ඉදිකිරීම හා වසාදමා ඇති පාසැල සංචාරක කටයුතු සඳහා සංවර්ධනය කිරීම.</li> <li>iv. අභියෝගාත්මක ක්‍රියාකාරකම් ප්‍රවර්ධනය</li> <li>v. දේශීය වෛද්‍ය ක්‍රම ප්‍රවර්ධනය/ අධ්‍යාත්මික සංවර්ධන වැඩසටහන් ආරම්භ කිරීම. (Meditation)</li> </ul>
2. හදගිරිය	හදගිරිය වනෝද්‍යානය පිවිසුම සංචාරක අකර්ෂණීය ස්ථානයක් ලෙස සංවර්ධනය.	<ul style="list-style-type: none"> <li>i. වන උද්‍යාන ප්‍රවේශ මාර්ග සංවර්ධනය කිරීම.</li> <li>ii. වන උද්‍යානය ඇතුළත අංග සම්පූර්ණ නොවූ අභ්‍යන්තර මාර්ග පද්ධතිය සංවර්ධනය.</li> <li>iii. වන උද්‍යානයේ රථගාල සංවර්ධනය.</li> <li>iv. සනීපාරක්ෂක පහසුකම්/ ජල පහසුකම් සපයා දීම.</li> <li>v. බැබිල හංදියේ සිට ජීප් රථ සේවාවක් පෞද්ගලික අංශයේ දායකත්වය ඇතිව ආරම්භ කිරීම.</li> <li>vi. පෞද්ගලික අංශයේ දායකත්වය ඇතිව පරිසර හිතකාමී සංචාරක නවාතැන්පල හා Home Stay සංවර්ධනය කිරීම. (විශේෂයෙන් මේ සඳහා agro tourism හා tree hut පරිසර හිතකාමී ප්‍රවේශ සඳහා දිරි ගැන්වීම.)</li> <li>vii. ශ්‍රාමය තුළ තරුණ ප්‍රජාව ව්‍යවසායකයන් ලෙස “Hadagiriga Camping” ලෙස නව සංචාරක ප්‍රවේශ වෙත යොමු කිරීම.</li> <li>viii. ප්‍රජාව වෙත සංචාරක ක්ෂේත්‍රයට අදාල පුහුණු වැඩසටහන් ලබා දීම.</li> <li>ix. ප්‍රදේශයේ කාබනික ගොවිපල/ ගෙවතු වගා ප්‍රවර්ධනය</li> <li>x. කිරි ගොවිපල හා සත්ව පාලන ක්‍රියාකාරකම් ප්‍රවර්ධනය. (මී කිරි කර්මාන්තය)</li> <li>xi. හදගිරිය ආශ්‍රිත සංචාරක අකර්ෂණීය ස්ථාන සංවර්ධනය. (බුදුගල/ දිවවිනි ඇල්ල/ හදගිරි ඇල්ල/ හදගනානුවර බෝධිය)</li> </ul>

<p>3. ඇඹිලිපිටිය සංචාරක සංවර්ධනය</p>	<p>දේශීය හා විදේශීය සංචාරකයන් සඳහා ඇඹිලිපිටිය සංචාරක තොරතුරු මධ්‍යස්ථානයක් හා පහසුකම් මධ්‍යස්ථානයක් ඉදිකිරීම.</p>	<ul style="list-style-type: none"> <li>i. තොරතුරු මධ්‍යස්ථාන හා සංචාරක පහසුකම් මධ්‍යස්ථාන ඉදිකිරීම. (Tourist Comfort Centre)</li> <li>ii. පරිසර හිතකාමී නවාතැන් පහසුකම් සංවර්ධන/ home stay හා eco Camping ප්‍රවර්ධනය.</li> <li>iii. රැකියා විරහිත තරුණ ප්‍රජාව සඳහා සංචාරක මාර්ගෝපදේශයන් හා සංචාරක ක්ෂේත්‍රයේ අදාළ අංශ සඳහා පුහුණුවක් ලබා දීම.</li> <li>iv. වන්දිකා වැව “Boat Safari” වැඩසටහන ආරම්භ කිරීම. (පෞද්ගලික අංශයේ දායකත්වය ඇතිව)</li> <li>v. සංචාරක ක්ෂේත්‍රය අවශ්‍ය කෘෂි ආශ්‍රිත නිශ්පාදන සංවර්ධනය</li> <li>vi. වන්දිකා වැව ආශ්‍රිත සනීපාරක්ෂක පහසුකම් සංවර්ධනය</li> <li>vii. ඇඹිලිපිටිය ආශ්‍රිත සංචාරක ආකර්ෂණීය ස්ථාන සංවර්ධනය</li> </ul>
<p>4. කොලොන්න සංචාරක සංවර්ධනය</p>	<p>මඩුවන්වෙල වලව්ව</p>	<ul style="list-style-type: none"> <li>i. මඩුවන්වෙල වලව්ව ආශ්‍රිත රථගාල හා සනීපාරක්ෂක පහසුකම් වැඩිදියුණු කිරීම.</li> <li>ii. පානීය ජල සම්පාදනය</li> <li>iii. මඩුවන්වෙල ප්‍රදේශයේ home stay, පරිසර හිතකාමී සංචාරක නවාතැන් (eco camping/ tree huts) ප්‍රවර්ධනය</li> <li>iv. සංචාරක කර්මාන්තයට අදාළව රැකියා විරහිත තරුණ කණ්ඩායම් පුහුණු කිරීම.</li> <li>v. Hiking, Birds Watching, Tracking වැනි සංචාරක ක්ෂේත්‍ර දේශීය/ විදේශීය සංචාරකයන්ට හඳුන්වා දීම.</li> <li>vi. සංචාරක කර්මාන්තය ඉලක්ක කොටස් දේශීය කර්මාන්තකරුවන් ප්‍රවර්ධනය.</li> <li>vii. කැල්ල වසා දමා ඇති මැටි සමුපකාර සමීනී ගොඩනැගිල්ල මැටි නිශ්පාදන අලෙවිසැල, හෙල බොජුන්හලක් දේශීය විදේශීය සංචාරකයන් සඳහා විවේකී ස්ථානයන් ලෙස සංවර්ධනය කිරීම.</li> <li>viii. ප්‍රදේශයේ හඳුනාගත් සංචාරක ආකර්ෂණීය ස්ථාන සංවර්ධනය</li> </ul>
	<p>වවුල්පනේ හුණුගල් ගුහාව ආශ්‍රිත සංචාරක සංවර්ධනය</p>	<ul style="list-style-type: none"> <li>i. ප්‍රවේශ මාර්ග සංවර්ධනය</li> <li>ii. ප්‍රවේශපත් කවුලුව ඉදිකිරීම</li> <li>iii. රථගාල සංවර්ධනය</li> </ul>



		<ul style="list-style-type: none"> <li>iv. සනීපාරක්ෂක පහසුකම් සංවර්ධනය</li> <li>v. Home stay, eco camping හා පරිසර හිතකාමී සංචාරක කර්මාන්තය ප්‍රවර්ධනය</li> <li>vi. රැකියා විරහිත තරුණ තරුණියන් සඳහා සංචාරක කර්මාන්තය පිළිබඳව පුහුණුවක් ලබා දීම.</li> <li>vii. දේශීය කර්මාන්ත සංවර්ධනය</li> <li>viii. කාබනික ගොවිපල හා කෘෂිකර්මාන්තය ආශ්‍රිත ක්‍රියාකාරකම් සංවර්ධනය.</li> </ul>
5. සූරියකන්ද සංචාරක සංවර්ධනය	හිමිදිරි පෙදෙස සංවර්ධනය	<ul style="list-style-type: none"> <li>i. ප්‍රවේශ මාර්ග සංවර්ධනය කිරීම. (පරිසර හිතකාමී අයුරින් සංවර්ධනය කිරීම)</li> <li>ii. පෞද්ගලික අංශයේ අයෝජනය ඇතිව හිමිදිරි පෙදෙස නැරඹීම සඳහා ජීප් රථ සේවාවක් සූරියකන්ද කඩ මුදුනේ සිට ආරම්භ කිරීම.</li> <li>iii. සනීපාරක්ෂක පහසුකම් සංවර්ධනය</li> <li>iv. දේශීය විදේශීය සංචාරකයන්ට ප්‍රජාවගේ දායකත්වය ඇතිව home stay, eco camping හා පරිසර හිතකාමී සංචාරක ප්‍රවේශ හඳුන්වා දීම.</li> <li>v. රැකියා විරහිත තරුණ කොටස් සංචාරක කර්මාන්තය ආශ්‍රිතව පුහුණුවක් ලබා දීම.</li> <li>vi. Hiking/ Bird Watching හා Tracking ප්‍රවර්ධනය (ගෝනගල/ බුලුතොටහෙල්. සූරියකන්ද වනාන්තරය)</li> <li>vii. කාබනික ඵලවලු වගාව, හා ගෙවතු වගා සංවර්ධනය</li> <li>viii. දේශීය කර්මාන්ත ප්‍රවර්ධනය</li> <li>ix. විසිතුරු මල් වගාව ප්‍රවර්ධනය</li> <li>x. සුලු අපනයන හෝග සංවර්ධනය</li> <li>xi. ආශ්‍රිත සංචාරක ආකර්ෂණ ස්ථාන සංවර්ධනය</li> </ul>
6. සිංහරාජ සංචාරක සංවර්ධනය	සිංහරාජ වන පිවිසුම සංවර්ධනය	<ul style="list-style-type: none"> <li>i. රථගාල සංවර්ධනය</li> <li>ii. සනීපාරක්ෂක පහසුකම් සංවර්ධනය</li> <li>iii. ප්‍රජාවගේ දායකත්වය ඇතිව home stay, eco camping හා පරිසර හිතකාමී සංචාරක නවාතැන්පල සංවර්ධනය</li> <li>iv. රැකියා විරහිත තරුණ තරුණියන් සඳහා සංචාරක ක්ෂේත්‍රයට සම්බන්ධිත ක්ෂේත්‍රවලට අදාල පුහුණු ලබාදීම.</li> </ul>

		<ul style="list-style-type: none"> <li>v. කාබනික ඵලවලු වගාව/ ගෙවතු වගා ප්‍රවර්ධනය</li> <li>vi. දේශීය කර්මාන්ත සංවර්ධනය ( කිතුල් කර්මාන්තය වැනි)</li> <li>vii. ඖෂධ වගාව. මී මැසි පාලනය සංවර්ධනය</li> <li>viii. Hiking bird watching, tracking වැනි සංචාරක ක්‍රියාකාරකම් සංවර්ධනය</li> <li>ix. දේශීය ආහාර පාන ලබා ගැනීම සඳහා හෙල බොජුන් හලක් ආරම්භ කිරීම.</li> <li>x. සිංහරාජ ආශ්‍රිත සංචාරක ආකර්ෂණීය ස්ථාන සංවර්ධනය.</li> </ul>
	<p>ගෙදගල ප්‍රජා සංචාරක ගම්මානය සංවර්ධනය</p>	<ul style="list-style-type: none"> <li>i. ප්‍රවේශ මාර්ග සංවර්ධනය</li> <li>ii. දේශීය කර්මාන්ත වැඩිදියුණු කිරීම</li> <li>iii. ප්‍රජාදායකත්වය ඇතිව home stay/ eco camping/ පරිසර හිතකාමී සංචාරක ප්‍රවේශ ආරම්භ කිරීම.</li> <li>iv. රැකියා විරහිත තරුණ තරුණියන් සඳහා සංචාරක ක්ෂේත්‍ර පුහුණුවක් ලබා දීම.</li> <li>v. ඖෂධ වගාව/ මීමැසි පාලනය සංවර්ධනය කිරීම.</li> <li>vi. Hiking bird watching, tracking වැනි සංචාරක ක්‍රියාකාරකම් ආරම්භ කිරීම. (මා කෙලි ඇල්ල, මය ඇල්ල, පිහින ඇල්ල නැරඹීමට)</li> <li>vii. දිය නාන ස්ථාන ලෙස සංවර්ධනය කිරීම</li> <li>viii. කුකුළේගඟ හරහා පාලම ඉදිකිරීම</li> <li>ix. කාබනික ඵලවලු වගාව, මල් වගාව ප්‍රවර්ධනය</li> <li>x. සුලු අපනයන හෝග සංවර්ධනය</li> <li>xi. දේශීය ආහාරපාන ප්‍රවර්ධනය</li> <li>xii. ආශ්‍රිත සංවර්ධන ආකර්ෂණීය ස්ථාන සංවර්ධනය</li> </ul>
<p>සංචාරක ආකර්ෂණ ස්ථාන ප්‍රචාරණය</p>		<p>සංචාරක ආකර්ෂණ ස්ථාන විද්‍යුත් මුද්‍රිත දැන්වීම් පුවරු හා සමාජ මාධ්‍ය තුළින් ප්‍රචාරයක් ලබා දීම.</p>
<p>සංචාරක ක්ෂේත්‍රයට සම්බන්ධිත ව්‍යාපාරික ප්‍රජාවගේ ධාරිතා සංවර්ධනය</p>		<p>කලමණාකරණ, ප්‍රචාරණය, හා සංචාරක නිපයුම් සම්බන්ධ පුහුණුවක් ලබා දීම.</p>

**8. ව්‍යාපෘති තිරසාරත්වය**

ඉහල රත්නපුර සංචාරක කලාප සංවර්ධන වැඩසටහන තිරසරව ඉදිරියට පවත්වාගෙන යාම සඳහා පහත සඳහන් පරිදි ක්‍රියාමාර්ග රාශියක් ගැනීමට අපේක්ෂිතය.

**i. විධිමත් මෙහෙයුම් ක්‍රියාවලියක් සිදුකිරීම.**

සැලසුම්කරණ අවස්ථාවේ සිට ව්‍යාපෘතිය ක්‍රියාත්මක තලයට ගෙන ඒම දක්වා සමස්ත ක්‍රියාවලිය අධීක්ෂණය සඳහා පළාත් මෙහෙයුම් කමිටුවක් ගරු ආණ්ඩුකාරතුමාගේ ප්‍රධානත්වයෙන් පිහිටුවීමට සැලසුම් කර ඇත.(අංක 09හි දක්වා ඇති පරිදි) සියලුම පාර්ශවකරුවන්ගේ සහභාගීත්වය ඇතිව මෙම ව්‍යාපෘතිය ක්‍රියාවට නැංවීමට සැලසුම් කර ඇත. මේ හේතු කොට ගෙන ව්‍යාපෘතිය සැලසුම් කිරීම ක්‍රියාත්මක කිරීම හා පසු විමසුම විධිමත්ව සිදුවනවාද යන්න පිළිබඳව නිවැරදි අධීක්ෂණයක් සිදුවීම තුලින් ව්‍යාපෘතියේ තිරසාරත්වය තහවුරු වේ.

**ii. ප්‍රජාදායකත්වය ඉහල යාම.**

මෙම ව්‍යාපෘතිය තුළ සිදුකරනු ලබන යටිතල පහසුකම් සංවර්ධනය හැර ඉතිරි සියලු කටයුතු ප්‍රජා දායකත්වය හා පෞද්ගලික අංශයේ දායකත්වය තුලින් සිදු කිරීමට සැලසුම් කර ඇත. මේ තුලින් ප්‍රජාව විසින් සංචාරක ස්ථානවල සිදුවන සංවර්ධනය ආරක්ෂා කිරීමටත්, පරිසරය හා සංස්කෘතික උරුමයන් ආරක්ෂා කිරීමටත් පෙළඹෙනු ඇත. මේ හේතු කොට ගෙන ක්‍රියාත්මක ව්‍යාපෘතිවල තිරසර භාවයක් ඇතිවේ.

**iii. රැකියා උත්පාදනය හා ආදායම් ඉහල නැංවීමට කටයුතු කිරීම**

මේ සෑම සංචාරක ආකර්ෂණීය ස්ථානයක් ආශ්‍රිතව ජීවත්වන ජනතාවගේ සංචාරක ව්‍යාපාරය හේතු කොටගෙන රැකියා අවස්ථා හා සංචාරක ව්‍යාපාරය ආශ්‍රිත ව්‍යාපාරික අවස්ථා නිර්මාණය වීමක් සිදුවේ. එබැවින් අදාල ගම්මාන තුළ ජනතාවගේ ආදායම ඉහල නැංවෙන අතර එ තුලින් ඔවුන්ගේ ජීවන මට්ටම සංවර්ධනය වීමක් අපේක්ෂා කරනු ලබයි.

**iv. යටිතල පහසුකම් සංවර්ධනය**

මෙම සංචාරක කලාපය සංවර්ධනය හේතු කොට ගෙන එම ප්‍රදේශ තුළ යටිතල පහසුකම් සංවර්ධනයට ඉඩකඩක් නිර්මාණය වීමක් සිදුවේ. මේ හේතු කොට ගෙන ප්‍රවේශ මාර්ග, ජලය, විදුලිය වැනි දේ අදාල ප්‍රදේශ කරා ලඟාවීමක් මේ යටතේ සිදුවේ. මේ හේතු කොට ගෙන ජනතාව තුළ පැහැදීමක් හා විශ්වාසනීයභාවයක් නිර්මාණය වේ. එබැවින් අදාල සංචාරක කලාපය සහිත ප්‍රදේශ වල සමබර ආර්ථික සංවර්ධනයක් ලඟා කර ගැනීමට හැකියාව ලැබේ.

**v. දේශීය ගෘහස්ථ කර්මාන්ත හා කෘෂි හෝග අලෙවිය සංවර්ධනය කිරීම.**

දේශීය හා විදේශීයව සංචාරකයන් සංවරණය කරනු ලබන සංචාරක කලාප තුළ දේශීය ගෘහස්ත නිශ්පාදන හා කෘෂි හෝග අලෙවිය ප්‍රවර්ධනය කිරීම හේතු කොට ගෙන එම ප්‍රදේශවල ජනතාවගේ නිෂ්පාදන හා වැවිලි හෝග සඳහා ඉහල මිලක් ලබා දීමට සැලසුම් කර ඇත.

**9. ව්‍යාපෘතිය ක්‍රියාත්මක කිරීම, මෙහෙයවීම හා පසු විමසුම් ක්‍රියාවලිය**

ඉහල රත්නපුර සංචාරක කලාප සංවර්ධන ව්‍යාපෘතිය (සමනල, වලවේ, සිංහරාජ ව්‍යාපෘති කලාප) සබරගමුව පළාත් ප්‍රධාන ලේකම් කාර්යාල යටතේ ක්‍රියාත්මක නියෝජ්‍ය ප්‍රධාන ලේකම් (ක්‍රමසම්පාදන) කාර්යාලය මගින් සැලසුම්කරණ ක්‍රියාවලිය සිදුකිරීමට අපේක්ෂිතය එලෙසම මෙම වැඩසටහන සබරගමුව පළාත් සංචාරක අමාත්‍යාංශය මගින් ක්‍රියාවට නැංවීමට සැලසුම් කර ඇත. එලෙසම මෙම ව්‍යාපෘතිය රාජ්‍ය හා පෞද්ගලික අංශයේ ඒකාබද්ධව (PPP ක්‍රමවේදය) යටතේ ක්‍රියාත්මක කිරීමට සැලසුම් කර ඇත. එලෙසම ව්‍යාපාර පසු විමසුම නියෝජ්‍ය ප්‍රධාන ලේකම් (ක්‍රමසම්පාදන) කාර්යාලය හා පළාත් සංචාරක අමාත්‍යාංශය ඒකාබද්ධව ක්‍රියාවට නැංවීමට සැලසුම් කර ඇත.

එලෙසම මෙම වැඩසටහන වඩාත් කාර්යක්ෂමව ප්‍රතිපලදායීව පළාත් තුළ ක්‍රියාත්මක කිරීම, මෙහෙයවීම, හා පසු විමසුම සඳහා පහත සඳහන් නිලධාරීන්ගෙන් සැදුම්ලත් පළාත් මෙහෙයුම් කමිටුවක් පිහිටුවීමට සැලසුම් කර ඇත.

1. ගරු. ආණ්ඩුකාරතුමා, සබරගමුව පළාත් සභාව
2. ගරු ප්‍රධාන අමාත්‍යතුමා
3. ප්‍රධාන ලේකම්තුමිය
4. දිස්ත්‍රික් ලේකම්, රත්නපුර
5. නියෝජ්‍ය ප්‍රධාන ලේකම් (ක්‍රමසම්පාදන)
6. ලේකම්, පළාත් සංචාරක අමාත්‍යාංශය
7. ලේකම්, පළාත් කර්මාන්ත අමාත්‍යාංශය
8. ලේකම්, පළාත් අධ්‍යාපන අමාත්‍යාංශය
9. ලේකම්, පළාත් කෘෂිකර්ම අමාත්‍යාංශය
10. ලේකම්, ප්‍රධාන අමාත්‍යාංශය
11. පළාත් පාලන කොමසාරිස්
12. අදාල පළාත් පාලන ආයතන වල සභාපතිවරුන්
13. සබරගමුව වාණිජ මණ්ඩල
14. රත්නපුර දිස්ත්‍රික් හෝටල් හිමියන්ගේ සංවිධානය
15. උපකුලපතිතුමා, සබරගමුව විශ්ව විද්‍යාලය
16. දිස්ත්‍රික් අධ්‍යක්ෂක වන සංරක්ෂණ දෙපාර්තමේන්තුව
17. දිස්ත්‍රික් අධ්‍යක්ෂක වනජීවී දෙපාර්තමේන්තුව
18. දිස්ත්‍රික් අධ්‍යක්ෂ පුරාවිද්‍යා දෙපාර්තමේන්තුව

මෙම පළාත් මෙහෙයුම් කමිටුවට අමතරව මෙම කලාප සංවර්ධන වැඩසටහන සඳහා තාක්ෂණික දායකත්වය ලබාදීම සඳහා පහත නිලධාරීන්ගෙන් සැදුම්ලත් තාක්ෂණික කමිටුවක් පිහිටුවීමට යෝජනා කෙරේ.

1. ප්‍රධාන ලේකම්, සබරගමුව පළාත් සභාව
2. දිස්ත්‍රික් ලේකම්/ නියෝජිතයෙකු
3. නියෝජ්‍ය ප්‍රධාන ලේකම් (ක්‍රමසම්පාදන)
4. නියෝජ්‍ය ප්‍රධාන ලේකම් (ඉංජිනේරු සේවා)
5. අංශාධිපති, සංචාරක කලමණාකරණ අංශය, සබරගමුව විශ්ව විද්‍යාලය
6. පළාත් කෘෂිකර්ම අධ්‍යක්ෂ
7. පළාත් කර්මාන්ත අධ්‍යක්ෂ
8. සහකාර අධ්‍යක්ෂ (සැලසුම්), පළාත් සංචාරක අමාත්‍යාංශය

10 අපේක්ෂිත වියදම් ඇස්තමේන්තුව

අනු අංකය	ව්‍යාපෘතිය	ක්‍රියාකාරකම්	අපේක්ෂිත පිරිවැය		
			පළාත් සභාව	මධ්‍යම රජය	පෞද්ගලික අංශය
01	නන්දේරියල් බේකර්ස් වංගුව (Barkers Bend) හෙවත් පුංචි ලෝකාන්තය ආශ්‍රිත සංචාරක ගමනාන්තය සංවර්ධනය	i. බෙලිහුල්ලිය සිට බේකර්ස් වංගුව දක්වා ප්‍රවේශ මාර්ගය “Passing Bay” සහිතව සංවර්ධනය කිරීම.	10	10	
		ii. බෙලිහුල්ලිය සිට බේකර්ස් වංගුව දක්වා සඟරි ජීප් රථ සේවාවක් පෞද්ගලික අංශයේ දායකත්වය ඇතිව ආරම්භ කිරීම.			08
		iii. බේකර්ස් වංගුව අසල ජීප් රථ සඳහා නැවතුම්පලක් නිර්මාණය කිරීම.	03	01	
		iv. පෞද්ගලික අංශයේ හා ප්‍රජාදායකත්වය ඇතිව පරිසර හිතකාමී සංචාරක නවාතැන්පල හා Home Stay සංවර්ධනය කිරීම.	03		10
		v. වන සංරක්ෂණ දෙපාර්තමේන්තුව යටතේ ක්‍රියාත්මක හිරිකඩු ඔය අධ්‍යාපන මධ්‍යස්ථානය හා Camping site සංවර්ධනය.	02		
		vi. වන සංරක්ෂණ දෙපාර්තමේන්තුවේ එකඟතාව ඇතිව Hiking, Tracking, Bird watching වැනි සංචාරක ක්‍රියාකාරකම් සඳහා ඉඩ ප්‍රස්ථා සලසා දීම.	01		
		vii. දේශීය විදේශීය සංචාරකයන් සඳහා සනිපාරක්ෂක පහසුකම් සංවර්ධනය කිරීම.	05		
		viii. සංචාරක කර්මාන්තය කැමැත්තක් දක්වන තරුණ ප්‍රජාව හා ව්‍යවසායකයින් සඳහා පුහුණු වැඩසටහන් පැවැත්වීම.	01		
		ix. වතු සමාගම් හා ඒකාබද්ධ දේශීය හා විදේශීය සංචාරකයන් සඳහා නවාතැන් ගත හැකි ස්ථාන ලෙස වතු බංගලා හා වසා			20

		දමා ඇති තේ කර්මාන්ත ශාලාවන් සංවර්ධනය කිරීම.			
		x. අභියෝගාත්මක සංචාරක ක්‍රියාකාරකම් පෞද්ගලික අංශය ඒකාබද්ධව ආරම්භ කිරීම.	01		01
		xi. දේශීය හා විදේශීය සංචාරකයින් සඳහා ප්‍රචාරක ක්‍රියාවලියක් ස්ථාපිත කිරීම.	10	10	
02	සිලෝගම ප්‍රජා සංචාරක ගම්මානයේ පහසුකම් වැඩිදියුණු කිරීම	i. Home Stay, eco Camping හා පරිසර හිතකාමී නවාතැන් ප්‍රවර්ධනය.	03		
		ii. සමනල වැව ආශ්‍රිත කලාපය හා භාගලකන්ද hiking ආරම්භ කිරීම.			01
		iii. සාම්ප්‍රදායික ගම්මානයක අංග ලක්ෂණ ඉදිකිරීම හා වසාදමා ඇති පාසැල පුහුණු මධ්‍යස්ථානයක් ලෙස සංවර්ධනය කිරීම.	02		
		iv. අභියෝගාත්මක ක්‍රියාකාරකම් ප්‍රවර්ධනය			01
		v. දේශීය වෛද්‍ය ක්‍රම ප්‍රවර්ධනය/ අධ්‍යාත්මික සංවර්ධන වැඩසටහන් ආරම්භ කිරීම. (Meditation)			01
03	හදගිරිය වනෝද්‍යානය පිවිසුම සංචාරක අකර්ෂණීය ස්ථානයක් ලෙස සංවර්ධනය.	i. වන උද්‍යාන ප්‍රවේශමාර්ග සංවර්ධනය කිරීම.	05		
		ii. වන උද්‍යානය ඇතුළත අංග සම්පූර්ණ නොවූ අභ්‍යන්තර මාර්ග පද්ධතිය සංවර්ධනය.	05		
		iii. වන උද්‍යානයේ රථගාල සංවර්ධනය.	05		
		iv. සනිපාරක්ෂක පහසුකම්/ ජල පහසුකම් සපයා දීම.	05		
		v. බැබිල හංදියේ සිට ජීප් රථ සේවාවක් පෞද්ගලික අංශයේ දායකත්වය ඇතිව ආරම්භ කිරීම.			08
		vi. පෞද්ගලික අංශයේ දායකත්වය ඇතිව පරිසර හිතකාමී සංචාරක නවාතැන්පල හා Home Stay සංවර්ධනය කිරීම. (විශේෂයෙන් මේ සඳහා agro tourism හා tree hut	02		08

		පරිසර හිතකාමී ප්‍රවේශ සඳහා දිරි ගැන්වීම.)			
		vii. ග්‍රාමය තුළ තරුණ ප්‍රජාව ව්‍යවසායකයන් ලෙස “Hadagiriga Camping” ලෙස නව සංචාරක ප්‍රවේශ වෙත යොමු කිරීම.	01		
		viii. ප්‍රජාව වෙත සංචාරක ක්ෂේත්‍රයට අදාළ පුහුණු වැඩසටහන් ලබා දීම.	02	01	
		ix. ප්‍රදේශයේ කාබනික ගොවිපල/ ගෙවතු වගා ප්‍රවර්ධනය	01		01
		x. කිරි ගොවිපල හා සත්ව පාලන ක්‍රියාකාරකම් ප්‍රවර්ධනය. (මී කිරි කර්මාන්තය)	02		
		xi. හඳුරිය ආශ්‍රිත සංචාරක ආකර්ෂණය ස්ථාන සංවර්ධනය. (බුදුගල/ දියවිනි ඇල්ල/ හඳුරි ඇල්ල/ හඳුගම නුවර බෝධිය)			
04	ඇඹිලිපිටිය සංචාරක පහසුකම් සංවර්ධනය	i. තොරතුරු මධ්‍යස්ථාන හා සංචාරක පහසුකම් මධ්‍යස්ථාන ඉදිකිරීම. (Comfort Centre)	10	10	
		ii. පරිසර හිතකාමී නවාතැන් පහසුකම් සංවර්ධන/ home stay හා eco Camping ප්‍රවර්ධනය.	02		02
		iii. රැකියා විරහිත තරුණ ප්‍රජාව සඳහා සංචාරක මාර්ගෝපදේශයන් හා සංචාරක ක්ෂේත්‍රයේ අදාළ අංශ සඳහා පුහුණුවක් ලබා දීම.	01	01	
		iv. වන්දිකා වැව “Boat Safari” වැඩසටහන වාරිමාර්ග දෙපාර්තමේන්තුව ඒකාබද්ධව ආරම්භ කිරීම. (පෞද්ගලික අංශයේ දායකත්වය ඇතිව)	01		05
		v. සංචාරක ක්ෂේත්‍රය අවශ්‍ය කෘෂි ආශ්‍රිත නිශ්පාදන සංවර්ධනය	03		

		vi. වන්දිකා වැව ආශ්‍රිත සනිපාරක්ෂක පහසුකම් සංවර්ධනය	05	01	
		vii. ඇඹිලිපිටිය ආශ්‍රිත සංචාරක ආකර්ෂණීය ස්ථාන සංවර්ධනය	08		
05	මඩුවන්වල වලව්ව ආශ්‍රිත සංචාරක කටයුතු	i. මඩුවන්වල වලව්ව ආශ්‍රිත රථගාල හා සනිපාරක්ෂක පහසුකම් වැඩිදියුණු කිරීම.	07	05	
		ii. පානිය ජල සම්පාදනය	02		
		iii. මඩුවන්වෙල ප්‍රදේශයේ home stay, පරිසර හිතකාමී සංචාරක නවාතැන් ( eco camping/ tree huts) ප්‍රවර්ධනය	02		01
		iv. සංචාරක කර්මාන්ත අදාලව රැකියා විරහිත තරුණ කණ්ඩායම් පුහුණු කිරීම.	01	01	
		v. Hiking, Birds Watching, Tracking වැනි සංචාරක ක්ෂේත්‍ර දේශීය/ විදේශීය සංචාරකයන්ට හඳුන්වා දීම.			01
		vi. සංචාරක කර්මාන්තය ඉලක්ක කොටගත් දේශීය කර්මාන්තකරුවන් ප්‍රවර්ධනය.	05	02	
		vii. කැල්ල වසා දමා ඇති මැටි සමුපකාර සමිති ගොඩනැගිල්ල මැටි නිශ්පාදන අලෙවිසැල, හෙල බොජුන්හලක් දේශීය විදේශීය සංචාරකයින් සඳහා විවේකී ස්ථානයන් ලෙස සංවර්ධනය කිරීම.	05		
		viii. ප්‍රදේශයේ හඳුනාගත් සංචාරක ආකර්ෂණීය ස්ථාන සංවර්ධනය	05		
06	වවුල්පනේ හුණුගල් ගුහාව ආශ්‍රිත	i. ප්‍රවේශ මාර්ග සංවර්ධනය	10	20	
		ii. ප්‍රවේශ කඩුලුව ඉදිකිරීම	02		
		iii. රථගාල සංවර්ධනය	10	05	
		iv. සනිපාරක්ෂක පහසුකම් සංවර්ධනය	05		
		v. Home stay, eco camping හා සනිපාරක්ෂක සංචාරක කර්මාන්තය ප්‍රවර්ධනය	03		



		vi. රැකියා විරහිත තරුණ තරුණියන් සඳහා සංචාරක කර්මාන්තය පිළිබඳව පුහුණුවක් ලබා දීම.	01		
		vii. දේශීය කර්මාන්ත සංවර්ධනය	03		
		viii. කාබනික ගොවිපල හා කෘෂිකර්මාන්තය ආශ්‍රිත ක්‍රියාකාරකම් සංවර්ධනය.	02		01
07	හිමිදිරි පෙදෙස සංවර්ධනය	i. ප්‍රවේශ මාර්ග සංවර්ධනය කිරීම. (පරිසර හිතකාමී අයුරින් සංවර්ධනය කිරීම)	10	05	
		ii. පෞද්ගලික අංශයේ අයෝජනය ඇතිව හිමිදිරි පෙදෙස නැරඹීම සඳහා ජීජරථ සේවාවක් සුරියකන්ද ආරම්භ ස්ථානයේ සිට ආරම්භ කිරීම.			08
		iii. සනීපාරක්ෂක පහසුකම් සංවර්ධනය	03		
		iv. දේශීය විදේශීය සංචාරකයන්ට ප්‍රජාවගේ දායකත්වය ඇතිව home stay, eco camping හා පරිසර හිතකාමී සංචාරක නවාතැන් හඳුන්වා දීම.	03		02
		v. රැකියා විරහිත තරුණ කොටස් සංචාරක කර්මාන්තය ආශ්‍රිතව පුහුණුවක් ලබා දීම.	01		
		vi. Hiking/ Bird Watching හා Tracking ප්‍රවර්ධනය (ගෝනගල/ බුලුතොටහෙල්. සුරියකන්ද වනාන්තරය)	01		01
		vii. කාබනික ඵලවලු වගාව, හා ගෙවතු වගා සංවර්ධනය	02		
		viii. දේශීය කර්මාන්ත ප්‍රවර්ධනය	03		
		ix. විසිතුරු මල් වගාව ප්‍රවර්ධනය	02		01
		x. සුලු අපනයන හෝග සංවර්ධනය	02		01
		xi. ආශ්‍රිත සංචාරක ආකර්ෂණ ස්ථාන සංවර්ධනය	02		01

08	සිංහරාජ සංචාරක සංවර්ධනය	i. රථගාල සංවර්ධනය	03	01	
		ii. සනීපාරක්ෂක පහසුකම් සංවර්ධනය	03		
		iii. ප්‍රජාවගේ දායකත්වය ඇතිව home stay, eco camping හා පරිසර හිතකාමී සංචාරක නවාතැන්පල සංවර්ධනය	03		02
		iv. රැකියා විරහිත තරුණ තරුණියන් සඳහා සංචාරක ක්ෂේත්‍රයට සම්බන්ධිත ක්ෂේත්‍රවලට අදාල පුහුණුවල ලබාදීම.	01		
		v. කාබනික ඵලවල වගාව/ ගෙවතු වගා ප්‍රවර්ධනය	01		01
		vi. දේශීය කර්මාන්ත සංවර්ධනය ( කිතුල් කර්මාන්තය වැනි)	05	03	01
		vii. ඖෂධ වගාව. මී මැසි පාලනය සංවර්ධනය	02		
		viii. Hiking bird watching, tracking වැනි සංචාරක ක්‍රියාකාරකම් සංවර්ධනය			01
		ix. දේශීය ආහාර පාන ලබා ගැනීම සඳහා හෙල බොජුන් හලක් ආරම්භ කිරීම	03	02	
		x. සිංහරාජ ආශ්‍රිත සංචාරක ආකර්ෂණීය ස්ථාන සංවර්ධනය.	08		
9	ගෙදගල ප්‍රජා සංචාරක ගම්මානය සංවර්ධනය	i. ප්‍රවේශ මාර්ග සංවර්ධනය	10		
		ii. දේශීය කර්මාන්ත වැඩිදියුණු කිරීම	02	01	
		iii. ප්‍රජාදායකත්වය ඇතිව home stay/ eco camping/ පරිසර හිතකාමී සංචාරක ප්‍රවේශ ආරම්භ කිරීම.	02		02
		iv. රැකියා විරහිත තරුණ තරුණියන් සඳහා සංචාරක ක්ෂේත්‍ර පුහුණුවක් ලබා දීම.	01		
		v. ඖෂධ වගාව/ මී මැසි පාලනය සංවර්ධනය කිරීම.	01		
		vi. Hiking bird watching, tracking වැනි සංචාරක ක්‍රියාකාරකම් ආරම්භ කිරීම. (මා කෙලි ඇල්ල, මා ඇල්ල, පින්ත ඇල්ල නැරඹීමට)			01

		vii. දිය නාන ස්ථාන ලෙස සංවර්ධනය කිරීම	02		
		viii. කුකුළුගෙහි හරහා පාලම ඉදිකිරීම	10		
		ix. කාබනික ඵලවල වගාව, මල් වගාව ප්‍රවර්ධනය	01		01
		x. සුලු අපනයන හෝග සංවර්ධනය	01		
		xi. දේශීය ආහාරපාන ප්‍රවර්ධනය			01
		xii. ආශ්‍රිත සංවර්ධන ආකර්ෂණීය ස්ථාන සංවර්ධනය	05		
හඳුනාගත් සංචාරක ස්ථාන ප්‍රචාරණය		හඳුනාගත් සංචාර ස්ථාන විද්‍යුත්/ මුද්‍රිත/ දැන්වීම් සමාජ මාධ්‍ය ආශ්‍රිත ප්‍රවර්ධනය	03		
ධාරිතා සංවර්ධනය		සංචාරක කලාප ආශ්‍රිත සංචාරක ව්‍යාපාරයේ නියුතු ව්‍යාපාරිකයන් හා ශ්‍රමිකයන් ගේ ධාරිතා සංවර්ධනය	05		

11 ඉහල රත්නපුර සංචාරක කලාප සංවර්ධන වැඩසටහන - ක්‍රියාත්මක කාලරාමුව 2021-2024

අනු අංකය	ව්‍යාපෘතිය	ක්‍රියාකාරකම්	2021 (කාර්තු වශයෙන්)				2022 (කාර්තු වශයෙන්)				2023 (කාර්තු වශයෙන්)				2024 (කාර්තු වශයෙන්)				
			I	II	III	IV	I	II	III	IV	I	II	III	IV	I	II	III	IV	
*		ව්‍යාපෘති සැලසුම් කිරීම/ අනුමැතිය ලබා ගැනීම/ ප්‍රතිපාදන ලබා ගැනීම.																	
01	නන්දේරිය ලේ බේකර්ස් වංගුව (Barkers Bend) හෙවත් පුංචි ලෝකාන්තය ආශ්‍රිත සංචාරක ගමනාන්තය සංවර්ධනය	i. බෙලිහුල්මය සිට බේකර්ස් වංගුව දක්වා ප්‍රවේශ මාර්ගය “Passing Bay” සහිතව සංවර්ධනය කිරීම.																	
		ii. බෙලිහුල්මය සිට බේකර්ස් වංගුව දක්වා සෆාර් ජීප් රථ සේවාවක් පෞද්ගලික දායකත්වය ඇතිව ආරම්භ කිරීම.																	
		iii. බේකර්ස් වංගුව අසල ජීප් රථ සඳහා නැවතුම්පලක් නිර්මාණය කිරීම.																	
		iv. පෞද්ගලික අංශයේ හා ප්‍රජාදායකත්වය ඇතිව පරිසර හිතකාමී සංචාරක නවාතැන්පල හා Home Stay සංවර්ධනය කිරීම.																	
		v. වන සංරක්ෂණ දෙපාර්තමේන්තුව යටතේ ක්‍රියාත්මක හිරිකඩු ඔය අධ්‍යාපන මධ්‍යස්ථානය																	

		හා Camping site සංවර්ධනය.																	
		vi. වන සංරක්ෂණ දෙපාර්තමේන්තු වේ එකඟතාව ඇතිව Hiking, Tracking, Bird watching වැනි සංචාරක ක්‍රියාකාරකම් සඳහා ඉඩ ප්‍රස්ථා සලසා දීම.																	
		vii. දේශීය විදේශීය සංචාරකයන් සඳහා සනිපාරක්ෂක පහසුකම් සංවර්ධනය කිරීම.																	
		viii. සංචාරක කර්මාන්තය කැමැත්තක් දක්වන තරුණ ප්‍රජාව හා ව්‍යවසායකයින් සඳහා පුහුණු වැඩසටහන් පැවැත්වීම.																	
		ix. වතු සමාගම් හා ඒකාබද්ධ දේශීය හා විදේශීය සංචාරකයන් සඳහා නවාතැන් ගත හැකි ස්ථාන ලෙස වතු බංගලා හා වසා දමා ඇති තේ කර්මාන්ත ශාලාව සංවර්ධනය කිරීම.																	
		X. අභියෝගාත්මක සංචාරක ක්‍රියාකාරකම් පෞද්ගලික අංශය																	

		ඒකාබද්ධව ආරම්භ කිරීම.																		
		xi. දේශීය විදේශීය සංචාරකයින් සඳහා ප්‍රචාරක ක්‍රියාවලියක් ස්ථාපිත කිරීම.																		
		xii. ප්‍රදේශයේ සංචාරක අකර්ෂණීය ස්ථාන සංවර්ධනය																		
02	සිලෝගම ප්‍රජා සංචාරක ගම්මානයේ පහසුකම් වැඩිදියුණු කිරීම	i. Home Stay, eco Camping හා පරිසර හිතකාමී නවාතැන් ප්‍රවර්ධනය.																		
		ii. සමනල වැව ආශ්‍රිත කලාපය හා ගලකන්ද hiking ආරම්භ කිරීම.																		
		iii. සාම්ප්‍රදායික ගම්මානයක අංග ලක්ෂණ ඉදිකිරීම හා වසාදමා ඇති පාසැල සංචාරක කටයුතු සඳහා සංවර්ධනය කිරීම.																		
		iv. අභියෝගාත්මක ක්‍රියාකාරකම් ප්‍රවර්ධනය																		
		v. දේශීය වෛද්‍ය ක්‍රම ප්‍රවර්ධනය/ අධ්‍යාත්මික සංවර්ධන වැඩසටහන් ආරම්භ කිරීම. (Meditation)																		
03	හදගිරිය වනෝද්‍යානය පිවිසුම සංචාරක අකර්ෂණීය ස්ථානයක්	i. වන උද්‍යාන ප්‍රවේශමාර්ග සංවර්ධනය කිරීම.																		
		ii. වන උද්‍යානය ඇතුළත අංග																		



		වැඩසටහන් ලබා දීම.																
		ix. ප්‍රදේශයේ කාබනික ගොවිපල/ ගෙවතු වගා ප්‍රවර්ධනය																
		x. කිරි ගොවිපල හා සත්ත්ව පාලන ක්‍රියාකාරකම් ප්‍රවර්ධනය. (මි කිරි කර්මාන්තය)																
		xi. හදගිරිය ආශ්‍රිත සංචාරක ආකර්ෂණීය ස්ථාන සංවර්ධනය. (බුදුගල/ දියවිනි ඇල්ල/ හදගිරි ඇල්ල/ හදගනා නුවර බෝධිය)																
04	ඇඹිලිපිටිය සංචාරක පහසුකම් සංවර්ධනය	i. තොරතුරු මධ්‍යස්ථාන හා සංචාරක පහසුකම් මධ්‍යස්ථාන ඉදිකිරීම. (Comfort Centre)																
		ii. පරිසර හිතකාමී නවාතැන් පහසුකම් සංවර්ධන/ home stay හා eco Camping ප්‍රවර්ධනය.																
		iii. රැකියා විරහිත තරුණ ප්‍රජාව සඳහා සංචාරක මාර්ගෝපදේශ යන් හා සංචාරක ක්ෂේත්‍රයේ අදාළ අංශ සඳහා පුහුණුවක් ලබා දීම.																



		iv. වන්දිකා වැව “Boat Safari” වැඩසටහන ආරම්භ කිරීම. (පෞද්ගලික අංශයේ දායකත්වය ඇතිව)																	
		v. සංචාරක ක්ෂේත්‍රය අවශ්‍ය කෘෂි ආශ්‍රිත නිශ්පාදන සංවර්ධනය																	
		vi. වන්දිකා වැව ආශ්‍රිත සනිපාරක්ෂක පහසුකම් සංවර්ධනය																	
		vii. ප්‍රදේශයේ සංචාරක ආකර්ෂණය ස්ථාන සංවර්ධනය																	
05	මඩුවන්වල වලව්ව ආශ්‍රිත සංචාරක කටයුතු	i. මඩුවන්වල වලව්ව ආශ්‍රිත රථගාල හා සනිපාරක්ෂක පහසුකම් වැඩිදියුණු කිරීම.																	
		ii. පානීය ජල සම්පාදනය																	
		iii. මඩුවන්වෙල ප්‍රදේශයේ home stay, පරිසර හිතකාමී සංචාරක නවාතැන් ( eco camping/ tree huts) ප්‍රවර්ධනය																	
		iv. සංචාරක කර්මාන්ත අදාලව රැකියා විරහිත තරුණ කණ්ඩායම් පුහුණු කිරීම.																	

		v. Hiking, Birds Watching, Tracking වැනි සංචාරක ක්ෂේත්‍ර දේශීය/ විදේශීය සංචාරකයන්ට හඳුන්වා දීම.																		
		vi. සංචාරක කර්මාන්තය ඉලක්ක කොටස් දේශීය කර්මාන්තකරුවන් ප්‍රවර්ධනය.																		
		vii. කැල්ල වසා දමා ඇති මැටි සමුපකාර සමිති ගොඩනැගිල්ල මැටි නිෂ්පාදන අලෙවිසැල, හෙල බොජුන්හලක් දේශීය විදේශීය සංචාරකයින් සඳහා විවේකි ස්ථානයන් ලෙස සංවර්ධනය කිරීම.																		
		viii. ප්‍රදේශයේ හඳුනාගත් සංචාරක ආකර්ෂණීය ස්ථාන සංවර්ධනය																		
06	වවුල්පනේ හුණුගල් ගුහාව ආශ්‍රිත	i. ප්‍රවේශ මාර්ග සංවර්ධනය																		
		ii. ප්‍රවේශ කවුලුව ඉදිකිරීම																		
		iii. රථගාල සංවර්ධනය																		
		iv. සනිපාරක්ෂක පහසුකම් සංවර්ධනය																		
		v. Home stay, eco camping හා සනිපාරක්ෂක සංචාරක																		

		කර්මාන්තය ප්‍රවර්ධනය																	
		vi. රැකියා විරහිත තරුණ තරුණියන් සඳහා සංචාරක කර්මාන්තය පිළිබඳව පුහුණුවක් ලබා දීම.																	
		vii. දේශීය කර්මාන්ත සංවර්ධනය																	
		viii. කාබනික ගොවිපල හා කෘෂිකර්මාන්තය ආශ්‍රිත ක්‍රියාකාරකම් සංවර්ධනය.																	
07	හිමිදිරි පෙදෙස සංවර්ධනය	i. ප්‍රවේශ මාර්ග සංවර්ධනය කිරීම. (පරිසර හිතකාමී අයුරින් සංවර්ධනය කිරීම)																	
		ii. පෞද්ගලික අංශයේ අයෝජනය ඇතිව හිමිදිරි පෙදෙස නැරඹීම සඳහා ජීප් රථ සේවාවක් සුරියකන්ද සිට ආරම්භ කිරීම.																	
		iii. සනීපාරක්ෂක පහසුකම් සංවර්ධනය																	
		iv. දේශීය විදේශීය සංචාරකයන්ට ප්‍රජාවගේ දායකත්වය ඇතිව home stay, eco camping හා පරිසර හිතකාමී සංචාරක ප්‍රවේශ හඳුන්වා දීම.																	

		v. රැකියා විරහිත තරුණ කොටස් සංචාරක කර්මාන්තය ආශ්‍රිතව පුහුණුවක් ලබා දීම.																
		vi. Hiking/ Bird Watching හා Tracking ප්‍රවර්ධනය (ගෝනගල/ බුදුතොට හෙල්. සූරියකන්ද වනාන්තරය)																
		vii. කාබනික ඵලවලු වගාව, හා ගෙවතු වගා සංවර්ධනය																
		viii. දේශීය කර්මාන්ත ප්‍රවර්ධනය																
		ix. විසිතුරු මල් වගාව ප්‍රවර්ධනය																
		x. සුලු අපනයන හෝග සංවර්ධනය																
		xi. ආශ්‍රිත සංචාරක ආකර්ෂණ ස්ථාන සංවර්ධනය																
08	සිංහරාජ වන පිවිසුම සංවර්ධනය	i. රථගාල සංවර්ධනය																
		ii. සනීපාරක්ෂක පහසුකම් සංවර්ධනය																
		iii. ප්‍රජාවගේ දායකත්වය ඇතිව home stay, eco camping හා පරිසර හිතකාමී සංචාරක නවාතැන්පල සංවර්ධනය																

		iv. රැකියා විරහිත තරුණ තරුණියන් සඳහා සංචාරක ක්ෂේත්‍රයට සම්බන්ධිත ක්ෂේත්‍රවලට අදාළ පුහුණු ලබාදීම.																	
		v. කාබනික ඵලවලට වගාව/ ගෙවතු වගා ප්‍රවර්ධනය																	
		vi. දේශීය කර්මාන්ත සංවර්ධනය ( කිතුල් කර්මාන්තය වැනි)																	
		vii. ඖෂධ වගාව. මී මැසි පාලනය සංවර්ධනය																	
		viii. Hiking bird watching, tracking වැනි සංචාරක ක්‍රියාකාරකම් සංවර්ධනය																	
		ix. දේශීය ආහාර පාන ලබා ගැනීම සඳහා හෙල බොජුන් හලක් ආරම්භ කිරීම																	
		x. ප්‍රදේශයේ සංචාරක ආකර්ෂණීය ස්ථාන සංවර්ධනය																	
9	ගෙදගල ප්‍රජා සංචාරක ගම්මානය සංවර්ධනය	i. ප්‍රවේශ මාර්ග සංවර්ධනය																	
		ii. දේශීය කර්මාන්ත වැඩිදියුණු කිරීම																	
		iii. ප්‍රජාදායකත්වය ඇතිව home stay/ eco camping/ පරිසර හිතකාමී සංචාරක																	

		ප්‍රවේශ ආරම්භ කිරීම.																
		iv. රැකියා විරහිත තරුණ තරුණියන් සඳහා සංචාරක ක්ෂේත්‍ර පිළිබඳව පුහුණුවක් ලබා දීම.																
		v. ඖෂධ වගාව/ මීමැසි පාලනය සංවර්ධනය කිරීම.																
		vi. Hiking bird watching, tracking වැනි සංචාරක ක්‍රියාකාරකම් ආරම්භ කිරීම. (මා කෙලි ඇල්ල, මා ඇල්ල, පින්ත ඇල්ල නැරඹීමට)																
		vii. දිය නාන ස්ථාන ලෙස සංවර්ධනය කිරීම																
		viii. කුකුළේගඟ හරහා පාලම ඉදිකිරීම																
		ix. කාබනික ඵලවලු වගාව, මල් වගාව ප්‍රවර්ධනය																
		x. සුලු අපනයන හෝග සංවර්ධනය																
		xi. දේශීය ආහාරපාන ප්‍රවර්ධනය																
		xii. ආශ්‍රිත සංචාරක ආකර්ෂණීය ස්ථාන සංවර්ධනය																
10	හඳුනාගත් සංචාරක ආකර්ෂණීය ස්ථානයන් ප්‍රවර්ධනය කිරීම																	

11	සංචාරක ක්ෂේත්‍රයේ නියුතු ව්‍යවසායකයන්ගේ හා ශ්‍රමිකයන්ගේ ධාරිතා සංවර්ධනය කිරීම.																	
----	--	--	--	--	--	--	--	--	--	--	--	--	--	--	--	--	--	--





## 12.1 බෙලිහුල් ඔය ආශ්‍රිත සංචාරක ආකර්ෂණ ස්ථාන



හිරිකටුඔය අධ්‍යාපන මධ්‍යස්ථාන මා කඳවුරු බිම සංවර්ධනය



සුරතලි ඇල්ල



දුවිලි ඇල්ල



සීලෝගම ප්‍රජා සංචාරක ගම්මානය

බලංගොඩ/ බෙලිහුල් ඔය ආශ්‍රිත සංචාරක කලාප සංවර්ධනය



නන්දේරියල් බේකර්ස් වංගුව හෙවත් පුංචි ලෝකාන්තය



හුණුගල් පොකුණ සංවර්ධනය



භාගල කන්ද (Rabbit Mountain)



පහන්තුඩා ඇල්ල



ගලගම ඇල්ල



අලිකට සංවර්ධනය

## 12.2 හිමිදිරි පෙදෙස ආශ්‍රිත සංචාරක ස්ථානයන්



සූරියකන්ද ආරණ්‍ය  
සේනාසනය



ගොන්ගල කන්ද



බුලුතොටහෙල්

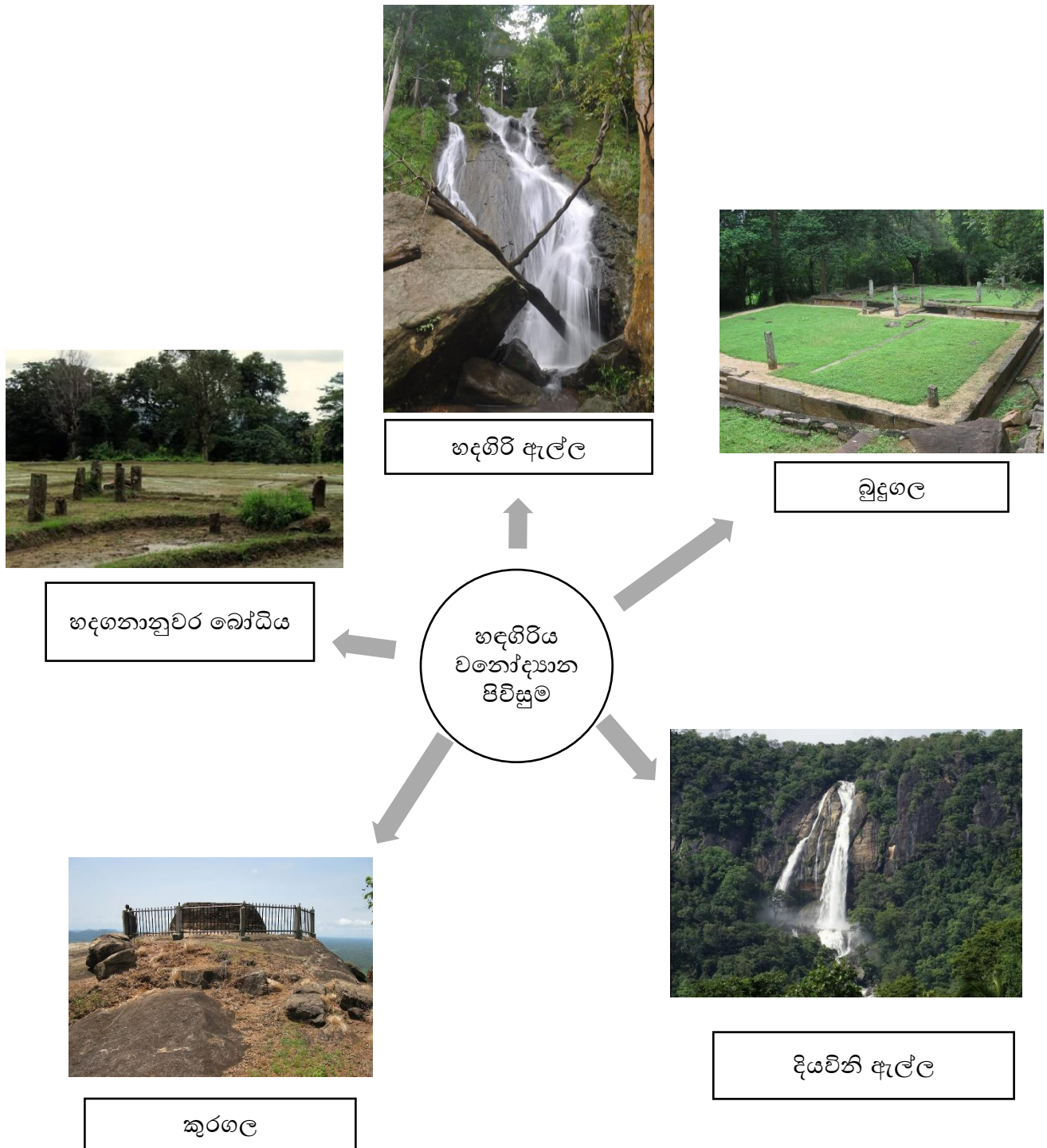


තේ වගාව හා තේ කම්හල්  
නිරීක්ෂණය



සූරියකන්ද පල්ලිය

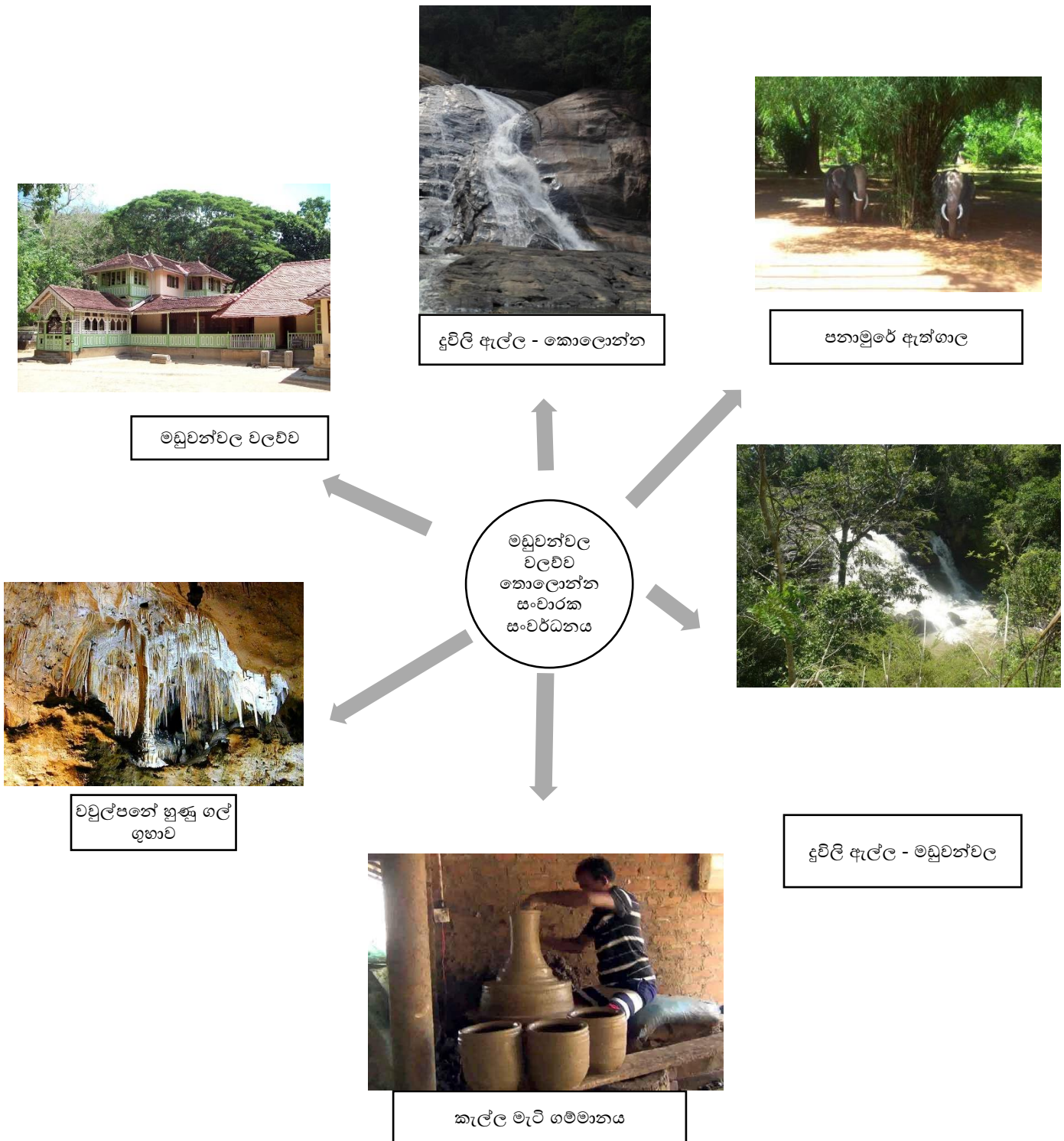
### 12.3 හදගිරිය ආශ්‍රිත සංචාරක ස්ථාන සංවර්ධනය



12.4 සිංහරාජ ආශ්‍රිත සංචාරක ආකර්ෂණීය ස්ථාන



## 12.5 මඩුවන්වල ආශ්‍රිත සංචාරක ආකර්ෂණීය ස්ථාන



12.6 ඇඹිලිපිටිය සංචාරක ආකර්ෂණීය ස්ථාන සංවර්ධනය



වන්දිකා වැව



ඇත් අතුරු සෙවණ



රංචමඩම ප්‍රාග් ඓතිහාසික නටඹුන්



උඩවලව ජලාශය

ඇඹිලිපිටිය  
සංචාරක  
තොරතුරු  
මධ්‍යස්ථානය



සංඛපාල රජමහා විහාරය



උඩවලව වන උද්‍යානය

ඉහල රත්නපුර සංචාරක කලාප සංවර්ධන වැඩසටහන සැකසීමට දායකත්වය

- ජාතික මාර්ගෝපදේශකත්වය - අතිගරු ජනාධිපතිතුමන්ගේ “රට හදන සෞභාග්‍යයේ දැක්ම” ජාතික ප්‍රතිපත්ති ප්‍රකාශය සමඟ අනුගතව ඇත
- උපදේශකත්වය හා අධීක්ෂණය - ගරු. ටීකිරි කොබ්බෑකඩුව මැතිතුමා ආණ්ඩුකාරවර, සබරගමුව පළාත
- මෙහෙයවීම හා නායකත්වය - රංජනී ජයකොඩි මැතිණිය ප්‍රධාන ලේකම්, සබරගමුව පළාත් සභාව
- උපදෙස් ලබාදීම හා මහපෙන්වීම - පරාක්‍රම පියසේන මහතා නියෝජ්‍ය ප්‍රධාන ලේකම් (ක්‍රමසම්පාදන)

වාමර බමුණුආරච්චි මහතා ලේකම්, පළාත් සංචාරක අමාත්‍යාංශය
- සැකසීම හා යෝජනා ඉදිරිපත් කිරීම - අනුරුද්ධ බණ්ඩාර මහතා නියෝජ්‍ය අධ්‍යක්ෂ (ක්‍රමසම්පාදන)

රුවන් ප්‍රේමරත්න මහතා සහකාර අධ්‍යක්ෂ (ක්‍රමසම්පාදන) පළාත් සංචාරක අමාත්‍යාංශය